



**CZECH SKI** SINCE 1903  
**& SNOWBOARD**



**SOUTĚŽNÍ ŘÁD**  
2023/2024

**BĚŽECKÉ  
LYŽOVÁNÍ**

## Hlavní partneři ÚBD SLČR



## Partneři SLČR



## **OBSAH :**

1. Úvod */4/*

### **PRAVIDLA**

2. Důležitá ustanovení */4/*
3. Soutěže Českého poháru v běhu na lyžích */22/*
4. Soutěže družstev dospělých a juniorů */23/*
5. Soutěže družstev dorostu */25/*
6. Soutěže družstev staršího žactva */26/*
7. Superpohár družstev dospělých, dorostu a žactva */26/*
8. Pravidla o FIS-bodech a LB ze závodů v běhu na lyžích */27/*

### **SOUTĚŽE**

9. Přehled závodů v ČR v sezóně 2023-2024 */31/*
  - ČP dospělých, dorostu, staršího žactva */31/*
  - Mezinárodní závody FIS na území ČR */32/*
10. Pořadatelé republikových soutěží 2023-2024 */32/*
11. Český pohár dospělých */33/*
12. Český pohár dorostu */39/*
13. Český pohár staršího žactva */44/*
14. Hledáme nové talenty 2023-2024 */47/*
15. Další významné závody */48/*
  - FIS Světový pohár 2023-2024 */49/*
  - FIS Kontinentální pohár OPA Cup */50/*
  - FIS OPA games 2024 */50/*
  - FIS Mistrovství světa juniorů a U23, Planica 2024 */51/*
  - Zimní olympijské hry mládeže (YOG), Gangwon 2024 */51/*
  - Akademické mistrovství ČR 2024, Nové Město n.M. */52/*
16. Přehled dálkových běhů 2023-2024 */53/*

### **ADRESÁŘ**

17. **Adresář činovníků ÚBD SLČR** */54/*
  - Sekretariát ÚBD SLČR a SLČR */54/*
  - Rada ÚBD SLČR */55/*
  - Revizní komise ÚBD SLČR */55/*
  - Předsedové KSL a předsedové ÚBD KSL */56/*
  - Trenérská rada ÚBD SLČR */59/*
  - Metodická komise ÚBD SLČR */60/*
  - Sportovně technická komise ÚBD SLČR */60/*
  - Techničtí delegáti a činovníci ÚBD SLČR */61/*
  - Časomíra */62/*

18. **Adresář SCM, SG a SpS ÚBD SLČR**  
Sportovní centra mládeže /63/  
Sportovní gymnázia /64/  
Sportovní střediska /64/
19. **Adresář klubů / oddílů v rámci krajských svazů lyžařů**  
Jihočeský krajský svaz lyžařů /66/  
Jihomoravský krajský svaz lyžařů /66/  
Karlovarský krajský svaz lyžařů /67/  
Královéhradecký krajský svaz lyžařů /68/  
Liberecký krajský svaz lyžařů /69/  
Moravskoslezský krajský svaz lyžařů /71/  
Olomoucký krajský svaz lyžařů /72/  
Pardubický krajský svaz lyžařů /72/  
Plzeňský krajský svaz lyžařů /73/  
Pražský krajský svaz lyžařů /74/  
Středočeský krajský svaz lyžařů /75/  
Ústecký krajský svaz lyžařů /76/  
Vysočina – krajský svaz lyžařů /77/  
Zlínský krajský svaz lyžařů /77/
20. Složení RD a jejich trenérské zabezpečení 2023-2024 /79/  
Realizační tým RD ÚBD SLČR 2023-2024 /80/
21. Seznam použitých zkratk /81/  
Příloha: Rozhodovací diagram pro udělení sankcí /82/

**Michal Kučera - předseda STK ÚBD SLČR**

**Ing. Aleš Vaněk - předseda ÚBD SLČR**

Schválil Výkonný výbor SLČR - vydal Úsek běžeckých disciplín SLČR

# 1. ÚVOD

Tento Soutěžní řád Svazu lyžařů České republiky pro závody v běhu na lyžích 2023-2024 navazuje na nadřazená Pravidla lyžařských závodů. Všechny předchozí Soutěžní řady pozbývají platnosti.

## 2. DŮLEŽITÁ USTANOVENÍ

### 2.1. ČLENSTVÍ V SLČR A REGISTRACE ZÁVODNÍKŮ ÚBD SLČR

#### 2.1.1. Průkaz člena Svazu lyžařů ČR

Elektronické průkazy člena SLČR vydává SLČR (Cukrovarnická 483/42, 162 00 Praha 6) na základě vyplněné přihlášky (možné i prostřednictvím klubu/oddílu registrovaného u SLČR) na webových stránkách SLČR, více viz Směrnice SLČR - Evidence členské základny SLČR, informace na:

<https://evidence.czech-ski.com/registrace-clena>

<https://www.czech-ski.com/o-nas/dokumenty>

#### 2.1.2. Registrační průkaz závodníka Úseku běžeckých disciplín SLČR

Všichni závodníci od věku 6 let, kteří se zúčastňují závodů KSL a závodů vyšších (republikových a mezinárodních), musí být registrováni v databázi SLČR jako závodníci. Registraci závodníků provádí sekretariát ÚBD SLČR (Jitka Bartoňová, Jizerská 947, 460 15 Liberec, tel.: 723 069 682, [jitka.bartonova@czech-ski.com](mailto:jitka.bartonova@czech-ski.com)), podle zaslaných přihlášek klubů/oddílů, ve kterých bude uvedeno příjmení, jméno, datum narození. Řádně přihlášení závodníci obdrží registrační průkaz. Registrační průkazy posílá sekretariát ÚBD SLČR. Zruší-li závodník svoji registraci, může o novou požádat nejdříve po jednom roce. V závodech kategorie A a B startuje závodník za klub/oddíl, ve kterém je registrován na závodním portálu SLČR. V závodech, které jsou přihlašovány mimo portál SLČR, musí být uvedena oficiální zkratka klubu/oddílu dle SŘ.

### 2.2. START NA ZAHRANIČNÍCH ZÁVODECH

Členové Svazu lyžařů ČR, kteří chtějí startovat na lyžařských závodech v zahraničí a/nebo na FIS závodech v ČR, jsou povinni vyžádat si mezinárodní licenci SLČR. Žádost je nutné podat minimálně do 30 dnů před odjezdem. Nebude-li tak učiněno, nesmí závodník startovat pod jménem SLČR a svaz za jeho start nebere jakoukoliv odpovědnost. Ve výsledkové listině nesmí takový závodník být uveden jako reprezentant SLČR. Při závodech FIS startují zahraniční registrovaní závodníci za zemi, za kterou mají FIS kód a nebodují do žádných soutěží a žebříčků SLČR.

### 2.3. VÝKONNOSTNÍ TŘÍDY A KATEGORIE

Pro srovnání výkonnosti závodníků v kategoriích žactva jsou udělovány výkonnostní třídy (VTŽ).

### 2.3.1. Evidence VT

Nositele I. VTŽ eviduje ÚBD, nositele II. a III. VT evidují příslušné KSL.

### 2.3.2. Klasifikační závody pro získání I. VTŽ jsou:

- všechny závody kategorie A dle PLZ vyjma štafet
- při stíhacích závodech s přerušením (SZ) se VTŽ vypočítávají jen z výsledků první části závodů a celkového výsledku závodů
- při etapových závodech se z prologu VTŽ nevypočítává, vypočítávají se VTŽ z druhého závodu a z celkového výsledku závodu (včetně prologu)

### 2.3.3. Limity pro udělení VTŽ

Limity pro udělení VTŽ platí pro všechny kategorie:

I. VTŽ: 10% za časem vítěze

II. VTŽ: 15% za časem vítěze

III. VTŽ: 30% za časem vítěze

Získaná VTŽ je platná od závodu, následujícího po závodě, kde byla VTŽ získána až do konce následující sezóny. Závodů M-ČR se mohou zúčastnit pouze závodníci, kteří mají uděleno minimálně III. VTŽ.

### 2.3.4. Pravidla pro udělování VTŽ při přeborech KSL

II. VTŽ může být udělena a zároveň Přeborník KSL může být vyhlášen, dokončí-li závod v dané kategorii nejméně 5 závodníků ze tří klubů (kluby nemusí být zařazeny v daném KSL). Pro získání určité VTŽ je nutné, aby mezi prvními pěti závodníky v konečných výsledcích byli minimálně 2 závodníci s požadovanou VTŽ nebo lepší. Výsledkové listiny, ze kterých jsou určovány VTŽ, musí být vyvěšeny na závodním portálu SLČR ([www.czech-ski.com](http://www.czech-ski.com)).

2.3.5. Při přechodu závodníka do vyšší věkové kategorie se VTŽ získaná v posledním roce nižší věkové kategorie uznává po celé závodní období v kategorii vyšší.

### 2.3.6. Kategorie pro sezónu 2023-2024

Starší žactvo má 3 ročníky, nejstarší ročník má označení U15 (v sezóně 23/24 jde o závodníky ročníku 2009)

Mladší dorost je pouze jeden ročník, označení U16 (v sezóně 23/24 jde o závodníky ročníku 2008)

Starší dorost má označení U18 (v sezóně 23/24 jde o závodníky ročníků 2007 a 2006)

Kategorie juniorů má označení U20

Tyto změny jsou zahrnuty do PLZ, článek 341.1.5 CZ, kde je uvedena následující tabulka:

Kategorie	Ročník
Benjamínci	2018 a mladší
Minižačky, minižáci	2016 – 2017
Žákyně nejmladší, žáci nejmladší	2014 – 2015
Žákyně mladší, žáci mladší	2012 – 2013

Kategorie		Ročník
Žákyně starší, žáci starší		2010 – 2011
Žákyně starší, žáci starší	U15	2009
Dorostenky mladší, dorostenci mladší	U16	2008
Dorostenky starší, dorostenci starší	U18	2006 - 2007
Juniorky, junioři	U20	2004 – 2005
Ženy, muži do 23 let	U23	2001 – 2003
Ženy, muži		2000 a starší

V dalším textu SŘ jsou uváděny vždy nová označení kategorií.

Pro dívčí kategorie jsou doplněny písmenem W, pro chlapecké písmenem M.

*Příklad: dorostenci mladší = U16M, žačky starší 2007 = U15W*

## 2.4. PŘIDĚLENÍ POŘADATELSTVÍ

Pořádání vrcholových závodů je svěřováno oddílům (klubům), členům SLČR, které se k jejich organizaci přihlásí. Přednostně je pořádání svěřováno organizaci, která má k dispozici homologovanou trať, která parametry odpovídá požadované úrovni závodu a dostatečný počet kvalifikovaných rozhodčích. Výjimky povoluje před sezónou Rada ÚBD SLČR. Na jejich výlohy s pořádáním spojené mohou ÚBD SLČR nebo krajské svazy lyžařů podle svých možností přispět.

Zájemci o uspořádání závodů v období 2024-2025 zašlou své žádosti nejpozději do 30. března 2024 na adresu předsedy STK ÚBD pana Michala Kučery, [michal.kucera@czech-ski.com](mailto:michal.kucera@czech-ski.com)

## 2.5. HOMOLOGACE TRATÍ

Platnost homologací tratí trvá 5 sezón a končí vždy 30. 6. příslušného roku (čl. 311.2. PLZ). Pořadatelé, kteří usilují o homologaci nové tratě pro závody v běhu na lyžích (dále jen běžecké tratě) nebo o prodloužení platnosti „Certifikátu o homologaci tratě pro závody v běhu na lyžích“, se obrátí s písemnou žádostí na ÚBD SLČR. Žádost je nutné podat na formuláři, který je k dispozici na webu SLČR v sekci DOKUMENTY/ZÁVODY A SOUTĚŽNÍ ŘÁD/HOMOLOGACE BĚŽECKÝCH TRATÍ. Pořadatelům se doporučuje přijít s návrhem na modernizaci tratí dle vývoje běžeckých disciplín a nových požadavků FIS.

## 2.6. POKYNY PRO POŘADATELE

**2.6.1.** Nesplní-li pořadatel všechny úkony uložené Pravidly lyžařských závodů a SŘ na danou sezónu, může mu být krácen rozpočtováný finanční příspěvek.

**2.6.2.** Při závodech MČR s mezinárodní účastí startují zahraniční závodníci na základě národních licencí. Zahraniční závodníci v závodech tituly nezískávají. Pořadatel v případě umístění těchto závodníků na prvním až třetím místě organizuje dvojí

vyhlášení, a to v absolutním pořadí a v pořadí v MČR závodníků SLČR. Vyhotovují se dvoje výsledkové listiny.

**2.6.3.** Pořadatel je povinen před startem závodu zajistit nasazení čipu závodníkům podle startovní listiny.

#### **2.6.4. Postup při přeložení nebo zrušení republikového závodu**

Pokud pořadatel v případě vyčerpání všech možností (navážení sněhu, přeložení na náhradní trať, zkrácení použitých okruhů tratí při zachování délky a způsobu běhu, atd.) je nucen uvažovat o zrušení nebo přeložení závodu, nejprve o svém záměru informuje TD závodu, sportovního ředitele úseku a předsedu STK. Učiní tak nejméně tři dny před v propozicích uvedeným termínem pro odvolání závodu. Teprve po dohodě s těmito pracovníky provede všechna potřebná opatření - informuje zástupce přihlášených závodníků a všechny delegované funkcionáře pro daný závod.

V případě, že se mění pouze místo konání a pořadatel zůstává, stačí stručná informace s časovými údaji (závodní kancelář, prezentace, trénink, porada). Pokud se však mění pořadatel, je třeba vydat nové propozice.

Pře-delegaci nominovaných (případně jmenování nových) činovníků konzultuje nový pořadatel s STK okamžitě po převzetí pořadatelství konkrétního závodu.

Všechny informace týkající se přeložení nebo zrušení republikového závodu budou umístěny na webových stránkách [www.czech-ski.com](http://www.czech-ski.com). Termíny dle termínové listiny pro závodní období dané sezóny jsou závazné.

## **2.7. ROZPIS ZÁVODU**

**2.7.1.** Návrh rozpisu všech republikových závodů a mezinárodních závodů zašlou pořadatelé ke schválení do 15. 11. na nadcházející sezónu na e-mailové adresy odpovědných pracovníků STK za jednotlivé kategorie a závody. Pro žakovské závody - I. Roubíčková, dorost - O. Szabó, dospělí – M. Kučera st.. Obsah rozpisu musí odpovídat vzorovému rozpisu závodu (viz. webové stránky ÚBD SLČR, sekce dokumenty). Pro schválení zasílat pouze text ve formátu word (.doc, .docx).

Pro spojené závody dorostu a dospělých shodné úrovně (MČR/MČR, ČP/ČP i v kombinaci, nebo FIS/FIS) bude vyhotoven pouze jeden rozpis, společný pro obě kategorie.

**2.7.2.** Schválený rozpis všech závodů uvedených v „Kalendáři ÚBD SLČR“ (termínové listině), včetně informace o jejich přeložení nebo zrušení, zašlou pořadatelé včas v elektronické podobě:

- a) na adresu sekretariátu ÚBD SLČR: [ubd@czech-ski.com](mailto:ubd@czech-ski.com)
- b) na adresu Antidopingového výboru ČR, Za Císařským mlýnem 1063, 170 00 Praha 7, telefon: 233 381 602, email: [info@antidoping.cz](mailto:info@antidoping.cz)



### **2.7.3. Organizace třídních závodů**

Vzhledem k časové náročnosti zvláště spojených závodů kategorií dorostu a dospělých, a pokud bude závod a prezentace probíhat ve stejný den, nebude umožněn podmíněčný start v prvním závodě.

Organizace závodu bude detailně popsána v rozpisu závodu.

## **2.8. PŘIHLÁŠKY**

**2.8.1.** Přihlášky na závody probíhají elektronicky na adrese [www.czech-ski.com](http://www.czech-ski.com) (v sekci běh na lyžích). Podrobnější popis služby je vyvěšen na [www.czech-ski.com](http://www.czech-ski.com).

Změnu přihlášky lze provést elektronicky do 20:00 hodin dne předcházejícímu dni prezenze.

### **2.8.2. Přihlášky na závody FIS**

2.8.2.1. V přihlášce na tyto závody je nutno uvádět FIS kód závodníka. Na mezinárodní závody FIS mohou být přihlášeni pouze závodníci, členové SLČR, kteří mají zaregistrováno a aktivováno kódové číslo FIS (tzv. FIS kód) a odevzdané prohlášení závodníků – viz čl. 203.3 PLZ. Poplatek za aktivaci kódového čísla FIS je pro závodníky do 18 let 100,- Kč, pro závodníky od 19 let 500,- Kč.

Žádosti o FIS kód (přidělení, resp. aktivaci FIS kódu), se zasílají na sekretariát ÚBD SLČR. Žádost obsahuje:

- jméno, příjmení, datum narození závodníka (-ů),
- podepsané (-á) prohlášení závodníků - viz čl. 203.3 PLZ (formulář je ke stažení na [www.czech-ski.com](http://www.czech-ski.com) v sekci běh na lyžích nebo na vyžádání na sekretariátu ÚBD, adresa [ubd@czech-ski.com](mailto:ubd@czech-ski.com))
- KOPII DOKLADU o zaplacení částky 100,-/500,-Kč / osoba na bankovní účet SLČR (číslo: 172 470 2504/0600, VARIABILNÍ symbol: 102)

Žádost s výše uvedenými náležitostmi zašlete na sekretariát ÚBD, a to:

- a) poštou na adresu: Jitka Bartoňová, Jizerská 947, 460 15 Liberec nebo
- b) e-mailem (doklad naskenovaný) na adresu: [ubd@czech-ski.com](mailto:ubd@czech-ski.com)

## **2.9. PREZENTACE**

**2.9.1.** Na lyžařských závodech uvedených v kalendáři ÚBD SLČR mohou startovat jen závodníci registrovaní (viz 2.1.). Při prezentaci musí předložit potvrzení o lékařské prohlídce dle PLZ SLČR čl. 221.1.CZ. Za zdravotní stav závodníků v českých závodech zodpovídá vysílající složka, která zodpovídá i za splnění všech zákonných povinností týkajících se zdravotního stavu a lékařských sportovních prohlídek závodníka. U závodníků M-ČR v kategorii žactva musí závodník/trenér na požádání předložit důkaz o získání VTŽ (např. výsledkovou listinu). Prezentaci musí závodníci (výpravy) provést do hodiny uvedené v rozpisu závodu. Nemůže-li se závodník (celá nebo část výpravy) z důvodů tzv. „vyšší moci“ k prezentaci dostavit včas, musí podat pořadateli zprávu se závaznou prezentací do konce doby

prezentace dle rozpisu závodu, jinak nebude zařazen do losování a nebude v závodě startovat.

### **2.9.2. Prezenční soupiska**

Na prvních závodech kategorie A, kterých se závodník v dané sezóně zúčastní, bude provedena kontrola všech výše uvedených náležitostí. Při splnění všech náležitostí bude závodníkovo jméno zapsáno do Prezenční soupisky, která platí po celou danou sezónu. Prezenční soupiska bude po dalších závodech doplňována o nové závodníky a je aktualizována na [www.czech-ski.com](http://www.czech-ski.com). Na dalších v tomto SŘ uvedených závodech se závodník jednou zapsaný do Prezenční soupisky nemusí při prezenci prokazovat registračním průkazem.

### **2.9.3. Startovné**

Při závodech finančně podporovaných SLČR je povoleno vybírat startovné. Jeho maximální výše je 300,- Kč pro kategorii dospělých, 300,- Kč pro kategorii dorostu a 200,- Kč pro kategorii žactva. Startovné se platí ve všech kategoriích za prezentovaného závodníka (člena SLČR). V závodě team sprintu a ve štafetách se platí shodné startovné za každého člena družstva. Pro členy jiných organizací na veřejných závodech apod. je možné startovné zvýšit podle podmínek. Každá výše startovného musí být uvedena v rozpisu a odsouhlasena odpovědným pracovníkem STK příslušné úrovně ÚBD SLČR. Zahraniční závodníci při závodech v ČR platí startovné v CZK nebo v ekvivalentu v EUR dle platného kurzu ČNB.

### **2.9.4. Prezentace při přeložení závodu**

V případě přeložení závodu do jiného místa je pořadatel povinen provést prezentaci v místě závodu.

## **2.10. LOSOVÁNÍ**

**2.10.1.** Při republikových a mistrovských závodech dospělých uvedených v termínovém kalendáři ÚBD SLČR, budou závodníci zařazováni do skupin podle mezinárodní listiny FIS bodů platné v termínu losování. Na prvním závodě dorostu v sezóně se nasazování pro losování (do výkonnostních skupin) provádí dle článku 8.3.1. SŘ. Na prvním závodě žactva v sezóně se postupuje následovně: První den se příchozí ročník losuje v jedné skupině, starší ročník podle LB 0. Druhý den startuje příchozí ročník podle výsledků prvního dne.

Soutěžní výbor (dále jen JURY) rozhoduje také o zařazení závodníků jiných věkových kategorií do výkonnostních skupin. Závodníci kategorií U18W a U18M jmenovaní písemně TR mohou startovat v soutěži žen a juniorek, příp. mužů a juniorů se všemi právy (tituly, body do mezinárodní listiny FIS-bodů), u závodu štafet platí čl. 2.10.2. Nominaci TR zašle koordinátor STM příslušnému pořadateli a zástupci STK (Michal Kučera st.) v termínu podání přihlášek. Obecně však platí, že start mladších v kategorii starších je možný jen na trati určené pro mladší kategorii.

JURY může dle svého uvážení udělit divoké karty (DK) pro zařazení do výkonnostních skupin dle PLZ SLČR. Na případné udělení DK pro závodníka pro první závodní den podává písemný návrh v době prezence vedoucí nebo trenér příslušného klubu. Pro ostatní závodní dny podává vedoucí nebo trenér příslušného klubu písemný návrh zástupci STK nejpozději jednu hodinu před poradou pro následující závodní den. Žádost o DK by měla obsahovat: Jméno, příjmení, důvod a doložené výsledky.

### 2.10.2. Sestavy štafet

Startují závodníci pouze stejného pohlaví (výjimkou je mix štafeta, upřesnění je v rozpisu závodu). Je povoleno, aby v kategorii žen a mužů byla u jednoho klubu, příp. územního celku, max. jedna štafeta doplněna závodníkem kategorie U18W nebo U18M, pokud jde o trať odpovídající této mladší kategorii. Nelze však obecně umožnit start žákům (žákyním) v kategorii dorostu, rovněž tak i dorostencům v kategorii dospělých (kromě výše uvedené výjimky). Při přihlašování/sestavování štafet jsou závodníci přednostně zařazováni do oddílové/klubové štafety ve své kategorii. Další závodníci klubu nad násobek počtu úseků štafety pak mohou tvořit štafetu krajskou (územního celku). Pokud to není možné, jsou závodníci zařazeni do kombinované štafety.

Složení kombinovaných štafet bude nasazeno podle následujících pravidel:

- závodníci budou seřazeni podle bodů (FIS nebo SLB)
- závodníci bez bodů se vylosují na konec tohoto pořadí
- bude určen počet kombi štafet v dané kategorii.
- o způsobu nasazení rozhodne JURY – např. podle tabulky: např. 3 štafety a 10 závodníků:

štafeta 1	štafeta 2	štafeta 3	zbytek
závodník 1	závodník 2	závodník 3	
závodník 6	závodník 5	závodník 4	
závodník 7	závodník 8	závodník 9	
			závodník 10

Pořadí závodníků na úsecích bude stanoveno dohodou trenérů na poradě. Kombinované štafety jsou uvedeny ve výsledkové listině jako plnohodnotné.

Při MČR získají titul a medaile (včetně 2. a 3. místa) nejlépe umístěné štafety klubové nebo územních celků.

Obdobně je možno postupovat při závodech v Team sprintu.

**2.10.3.** Závodníci (-e) - individuální členové SLČR mohou ve štafetách startovat za územní celek (KSL), kde mají trvalé bydliště, u žactva předloží trenér nebo zákonný zástupce čestné prohlášení o trvalém bydlišti.

**2.10.4.** Členové RD mohou být do výkonnostních skupin zařazováni nad počet původního rovnoměrného rozdělení skupin dle mezinárodní listiny FIS-bodů a SLB.

**2.10.5.** Tvorba výkonnostních skupin při mezinárodních závodech se řídí předpisy FIS. O nasazování cizích závodníků při závodech s mezinárodní účastí rozhoduje JURY. Tito závodníci musí být zařazeni do výkonnostních skupin podle prokázané výkonnosti (navrhuje zástupce STK a posuzuje JURY).

**2.10.6.** Při poradách a losování může každý přihlášený klub zastupovat pouze jeden zástupce, který bude zapsán do listiny přítomných při prezenci před poradou. Účast na poradě je pro všechny kluby povinná. Všechny náměty, připomínky budou řešeny na poradě, na připomínky vznesené mimo poradou nebude brán zřetel a nebudou nijak řešeny. Porada vedoucích družstev (losování) začne nejdříve 1 hodinu po ukončení prezentace. Výjimka je možná pouze při tří denních závodech, a to první den.

## **2.11. TRATĚ**

**2.11.1.** Pořadatelé závodů by měli připravit zkušební stopy pro rozjíždění závodníků ve stejné kvalitě jako je závodní trať. Pro testování lyží se doporučuje vytyčit oddělenou stopu. JURY může povolit instalaci fotobuněk ke zkoušení lyží na trati s podmínkou, že zkoušení skončí a aparáty budou odstraněny nejpozději 5 min. před startem první kategorie (344.2 PLZ).

Ve všech tréninkových a závodních situacích se musí závodník vždy pohybovat ve směru trati.

## **2.12. VÝSLEDKY A VYHLÁŠENÍ VÝSLEDKŮ**

**2.12.1.** Obsah a formu výsledkových listin určují PLZ. U každého závodníka musí být uveden jeho rok narození.

**2.12.2.** Ve startovních i výsledkových listinách kategorie dospělých se musí označit kategorie U20 (juniorů) písmenem "J" a dorostu písmene "D".

**2.12.3.** Ve všech výsledkových listinách je nutno uvádět časové zpoždění za vítězem.

**2.12.4.** V případech, kdy muži a U20M, resp. ženy a U20W, absolvují stejnou trať, vyhotovují pořadatelé společnou výsledkovou listinu pro obě věkové kategorie. Pořadí U20 a příp. U18 (dorostu) pak uvedou ve jmenovateli zlomku celkového pořadí (společně J a D).

Při všech závodech kategorie A, kdy U20 a U18 běží stejnou trať se seniory, musí být kromě celkové výsledkové listiny vydána také samostatná výsledková listina U20. Toto neplatí u sprintů.

Zvítězí-li ve společném závodě MČR dospělých a U20, který je zároveň závodem FIS, závodník U20 nebo U18 a U16, získává titul „Mistr ČR“ i „Mistr ČR juniorů (-ek)“ a vyhlašuje se absolutní pořadí. Při všech závodech Českého poháru se vyhlašují

samostatně kategorie U20, i když není U20 v závodě samostatná kategorie, toto neplatí u sprintů.

**2.12.5.** Při všech závodech žactva a dorostu uvedených v SŘ se u individuálních závodů vyhlašuje 6 prvních závodníků.

U závodů všech ostatních úrovní a kategorií se vyhlašují pouze první tři závodníci nebo týmy. Počet vyhlašovaných závodníků se může zvýšit v rozpisu závodu.

Mistra republiky lze vyhlásit pouze tehdy, dokončí-li závod v dané kategorii nejméně 6 závodníků (týmů).

**2.12.6.** Ve výsledkových listinách žákovských závodů musí být uvedeny limity splnění norem příslušné výkonnostní třídy.

### **2.12.7. Slavnostní ceremoniál**

Při MČR je ceremoniál zahájen státní hymnou.

U závodu kategorie A, na kterém je hrána hymna, platí ustanovení článku 207.1.1 PLZ: Na závodech FIS MS, FIS SP a všech závodech zařazených v kalendáři FIS není závodníkovi povoleno nosit vybavení (lyže/snowboard, hole, lyžáky, helmu, brýle) na oficiální ceremoniál, na kterém je hrána hymna a/nebo vztyčována vlajka. Vzít si však vybavení po kompletním ceremoniálu (předání cen, medailí, národní hymny) pro tiskové fotografie atd. je povoleno.

Na všech ostatních závodech je vybavení při slavnostním ceremoniálu povoleno.

## **2.13. UPOZORNĚNÍ A ODKAZY**

### **2.13.1. Umístění a velikost reklam na výstroji závodníků**

Umístění a velikost reklam na výstroji závodníků při všech závodech v tomto soutěžním řádu se řídí podle pravidel FIS, tzn. mimo jiné:

- Celkový povrch všech komerčních log na těle jedné osoby nesmí přesáhnout 450 cm<sup>2</sup> na oblečení a 50 cm<sup>2</sup> na pokrývce hlavy.
- Maximální plocha pro jedno logo na oblečení je 100 cm<sup>2</sup>.
- Loga stejného sponzora se nesmí umístit jedno vedle druhého nebo jedno nad druhým.

Více na

[https://assets.fis-ski.com/image/upload/fis-prod/assets/Specifications Commercial Markings on Equipment 2023-24.pdf](https://assets.fis-ski.com/image/upload/fis-prod/assets/Specifications%20Commercial%20Markings%20on%20Equipment%202023-24.pdf)

### **2.13.2. Postup při změně delegovaných činovníků**

Pokud někdo z nominovaných činovníků uvedených v SŘ nemůže ze závažného důvodu svoji funkci vykonávat, projedná možné zastoupení s předsedou STK. V případě nedosažitelnosti tuto záležitost projedná s Petrem Machem, který je nasazováním funkcionářů na republikové závody STK pověřen (petr.mach@czechski.com, 602 170 620).

### **2.13.3. Pojištění závodníků**

Závodníci a jejich doprovod, členové SLČR, jsou pojištěni:

a/ úrazové pojištění členů SLČR - pojistnou smlouvou č. **1310001770**

b/ pojištění odpovědnosti trenérů a cvičitelů - pojistnou smlouvou č. **7721008020**

Podrobné informace k pojištění jsou vyvěšeny na [www.czech-ski.com](http://www.czech-ski.com) v sekci Běh na lyžích – Dokumenty (<http://www.czech-ski.com/beh-na-lyzich/zavody.php>).

Pojištění závodníků při závodech přeložených pořadatelem do zahraničí z důvodu vis major je zabezpečeno úsekem běžeckých disciplín SLČR.

### **2.13.4. Přestupy závodníků**

Přestupy jsou řešeny „Přestupním řádem SLČR“. Po vzájemné dohodě obou oddílů je možné povolit hostování, a to vždy na celou sezónu.

#### Evidence přestupu v databázi FIS

V případě, že závodník, který provedl přestup do jiného klubu, je registrován ve FIS, požádá tento závodník nebo jeho nový klub o změnu klubové příslušnosti v databázi FIS prostřednictvím žádosti na sekretariát ÚBD SLČR (Jitka Bartoňová, Jizerská 947, 460 15 Liberec, tel.: 723 069 682, [jitka.bartonova@czech-ski.com](mailto:jitka.bartonova@czech-ski.com)).

### **2.13.5. Přechody závodníků do vyšší věkové kategorie**

Přechod závodníků do vyšší věkové kategorie platí od 1. 6. následujícího roku (viz čl. 341.1 PLZ).

### **2.13.6. Nedovolené prostředky (doping)**

Doping je ve všech lyžařských disciplínách přísně zakázán. Kontrolu a postih dopingů ve sportu stanoví „Směrnice pro kontrolu a postih dopingů ve sportu“, vydaná Antidopingovým výborem České republiky, vztahující se na všechny závodníky, kteří se na závod připravují nebo se ho účastní, jejich trenéry, funkcionáře svazů, oddílů TJ, klubů apod., organizátory soutěží, jakož i ošetřující lékaře závodníků.

Pořadatelé všech republikových a vybraných lyžařských závodů zajistí pro případnou dopingovou kontrolu tyto podmínky: vytápěná místnost, pokud možno poblíž běžeckého areálu, kde bude k dispozici WC, umyvadlo, stůl, židle, dále je zde třeba zajistit nealkoholické nápoje v originálním balení a uzavření v dostatečném množství (po dohodě s pracovníkem antidopingové komise).

Seznam zakázaných látek a metod i seznam zakázaných léků registrovaných v ČR je uveden na [www.antidoping.cz](http://www.antidoping.cz), příp. na sekretariátu ÚBD SLČR. Závodníci, kteří mají povolenou terapeutickou výjimku, musí mít s sebou na závodech kopii. Formuláře žádosti a zkrácené žádosti o terapeutickou výjimku společně s dalšími informacemi jsou na [www.antidoping.cz](http://www.antidoping.cz).

Pravidla pro terapeutické výjimky viz [www.antidoping.cz](http://www.antidoping.cz). Antidopingový výbor ČR - adresa: Za Císařským mlýnem 1063, 17000 Praha 7, tel/fax: 233 381 602.

### **2.13.7. Dokumenty ÚBD**

Termínové listiny, rozpisy všech závodů uvedených v tomto SŘ a jejich výsledky budou vyvěšeny na webových stránkách [www.czech-ski.com](http://www.czech-ski.com). Termínová listina závodů v rámci krajských svazů lyžařů je vyvěšena na webových stránkách [www.czech-ski.com](http://www.czech-ski.com) od 20. prosince 2023. Zároveň bude k dispozici na sekretariátu ÚBD SLČR ([ubd@czech-ski.com](mailto:ubd@czech-ski.com)).

### **2.13.8. Společné závody**

Při společných závodech kategorií dospělých FIS a dorostu může závodník (-ice) startovat pouze v jednom závodě (dorostenec (-ka) v kategorii dospělých)  
V závodech FIS v ČR musí závodníci SLČR startovat ve své věkové kategorii.

### **2.13.9. Montáž reklamních pásů na republikových závodech**

Montáž reklamních pásů na republikových závodech je řešena dle smluv s pořadatelem republikových závodů.

### **2.13.10. Zdravotní zabezpečení závodu**

Pořadatel je povinen zajistit po dobu trvání závodů dostatečné zdravotní zabezpečení (např. lékař, HS, apod.), které je zodpovědné za zajištění první pomoci a případnou dopravu pacientů do nejbližšího zdravotního zařízení.

### **2.13.11. Zpráva TD**

Formulář pro zprávu technického delegáta je k dispozici na webových stránkách [www.czech-ski.com](http://www.czech-ski.com) v sekci běh na lyžích. Technický delegát musí zpracovat zprávu TD do tří dnů po závodě a zaslat mailem na sekretariát ÚBD SLČR, předsedu STK ÚBD, všechny členy JURY, pořadatele.

### **2.13.12 Postup při úhradě cestovného, stravného a odměny delegovaným funkcionářům**

Úhrada cestovného, stravného a odměny delegovaným funkcionářům bude provedena dle směrnice ÚBD SLČR č.1/2017 (podle usnesení RÚBD). TD a ATD republikového závodu se dostaví do místa konání nejpozději do 12 hod. den před závodem. Výjimku tvoří třídenní závody, kdy se musí dostavit minimálně jednu hodinu před prezentací.

Při závodech FIS se postupuje podle pravidel FIS.

### **2.13.13. Povolená délka lyží a holí**

#### *Minimální délka lyží*

Pravidlo bylo zrušeno.

#### *Maximální délka holí*

Pro volnou techniku je délka holí omezena výškou závodníka.

Ve všech závodech klasickou technikou nesmí délka holí přesáhnout 83% výšky závodníka. V závodech volnou technikou nesmí délka holí přesáhnout 100% výšky závodníka. Výška závodníka je měřena v závodních botách od rovného pokladu až po vršek nepokryté hlavy.

Výška hole se měří odspodu až po nejvyšší bod uchycení poutka.

Všechna měření jsou zaokrouhlena na celé centimetry následujícím způsobem: méně než 0,5 cm zaokrouhlit dolů, 0,5 cm a více zaokrouhlit nahoru. Viz. PLZ čl. 343.8.1.

Pro závody na kolečkových lyžích je povolena délka pro klasickou techniku o 2 cm vyšší než v zimě (+ 2 cm oproti uvedené tabulce).

#### Tabulka pro stanovení délky holí pro klasickou techniku:

Body height	83%	Max. pole length	Body height	83%	Max. pole length	Body height	83%	Max. pole length	Body height	83%	Max. pole length
200	166	166.00	180	149.40	149.00	160	132.80	133.00	140	116.20	116.00
199	165.17	165.00	179	148.57	149.00	159	131.97	132.00	139	115.37	115.00
198	164.34	164.00	178	147.74	148.00	158	131.14	131.00	138	114.54	115.00
197	163.51	164.00	177	146.91	147.00	157	130.31	130.00	137	113.71	114.00
196	162.68	163.00	176	146.08	146.00	156	129.48	129.00	136	112.88	113.00
195	161.85	162.00	175	145.25	145.00	155	128.65	129.00	135	112.05	112.00
194	161.02	161.00	174	144.42	144.00	154	127.82	128.00	134	111.22	111.00
193	160.19	160.00	173	143.59	144.00	153	126.99	127.00	133	110.39	110.00
192	159.36	159.00	172	142.76	143.00	152	126.16	126.00	132	109.56	110.00
191	158.53	159.00	171	141.93	142.00	151	125.33	125.00	131	108.73	109.00
190	157.70	158.00	170	141.10	141.00	150	124.50	125.00	130	107.90	108.00
189	156.87	157.00	169	140.27	140.00	149	123.67	124.00	129	107.07	107.00
188	156.04	156.00	168	139.44	139.00	148	122.84	123.00	128	106.24	106.00
187	155.21	155.00	167	138.61	139.00	147	122.01	122.00	127	105.41	105.00
186	154.38	154.00	166	137.78	138.00	146	121.18	121.00	126	104.58	105.00
185	153.55	154.00	165	136.95	137.00	145	120.35	120.00	125	103.75	104.00
184	152.72	153.00	164	136.12	136.00	144	119.52	120.00	124	102.92	103.00
183	151.89	152.00	163	135.29	135.00	143	118.69	119.00	123	102.09	102.00
182	151.06	151.00	162	134.46	134.00	142	117.86	118.00	122	101.26	101.00
181	150.23	150.00	161	133.63	134.00	141	117.03	117.00	121	100.43	100.00

Vysvětlivka.: Body height = výška těla, pole length = délka hole

#### 2.13.14. Kvalifikace rozhodčích

- Rozhodčí lyžování
- Rozhodčí specialista
- TD

Obsazení závodů kvalifikovanými rozhodčími – viz PLZ čl. 302.2.2.

Školení a doškolení rozhodčích se koná v každém roce v říjnu a listopadu. KSL, který chce pro své rozhodčí uspořádat školení, požádá o pořádání školení nejpozději do 30. března 2024 na sekretariátu ÚBD SLČR. O přidělení školení příslušnému KSL rozhoduje STK-R ÚBD SLČR. Další informace týkající se školení rozhodčích jsou v dokumentu Směrnice o vzdělávání rozhodčích ÚBD.

#### 2.13.15 Sankce

V souladu s článkem PLZ 352.2.3 CZ se písemná napomenutí udělená v průběhu sezóny evidují na ÚBD SLČR. TD závodu zodpovídá za vyplnění příslušného formuláře a jeho rozeslání.

#### 2.13.16 Zakaz používání fluorových přípravků

Použití fluorových vosků a všech přípravků s fluorem je zakázáno pro všechny disciplíny a všechny úrovně. Porušení vede k diskvalifikaci. Viz PLZ čl. 222.8.



Všechny kluby odešlou do 15.12. na sekretariát ÚBD (e-mail: jitka.bartonova@czechski.com) podepsané čestné prohlášení, kterým deklarují, že jsou si vědomi výše uvedeného zákazu (bod 2.13.16 první odstavec). Formulář čestného prohlášení je k dispozici na webových stránkách www.czech-ski.com v sekci běh na lyžích.

### **2.13.17 Použití vosků na republikových závodech v sezóně 2023-2024**

Dle rozhodnutí Rady ÚBD SLČR kategorie dorostu (U16) a starší mají od 1. 1. 2024 na závodech Českého poháru a M-ČR povoleno používat pouze skluzové vosky (pro skatové i klasické lyže), které budou poskytnuty od ÚBD SLČR. Pro dlouhé distance v rámci Hančova memoriálu bude povoleno použít podkladový parafín, dodaný od ÚBD SLČR. Pověřená osoba rozdává zástupcům oddílů skluzné vosky pro nadcházející závodní den, nejpozději v době prezence / porady vedoucích týmů. Stoupací vosky ÚBD SLČR neposkytuje.

Žákovské kategorie mají od 1. 1. 2024 při závodech Českého poháru a M-ČR povoleno používat pouze bezfluorové vosky dvou nejnižších úrovní jednotlivých výrobců.

Další informace (povolené a zakázané vosky v sezóně 2023-2024, informace k přípravě lyží (U16 a starší) a další postupy) jsou k dispozici na webových stránkách www.czech-ski.com v sekci běh na lyžích.

## **2.14. DOPLNĚNÍ PRAVIDEL LYŽAŘSKÝCH ZÁVODŮ**

### **2.14.1. Startovní listina pro stíhací závod**

Základem pro startovní listinu druhého závodu jsou výsledky z prvního závodu. Pro výpočet startovního časového odstavu se pro druhý závod použijí dosažené časy z prvního závodu bez desetín, viz příklad v čl. 315.4.1 PLZ (tabulka).

### **2.14.2. Postavení štafet na startu při MČR**

Pro postavení štafet na startu při MČR + ČP platí následující pravidla:

- sestavení štafet – viz článek 2.10.2.
- pro postavení na startu se sečtou body z momentální LB příslušné kategorie tří závodníků přihlášené štafety u skupiny A a B a seřadí se do dvou skupin:
  - A: oddílové a krajské – územní celek
  - B: štafety kombinované
- štafety budou postaveny na startu v pořadí skupin: A, B

### **2.14.3. Sprinty**

Doba jízdy nejrychlejšího závodníka by měla být u žactva do 2 minut, u dorostu do 2,5 minuty a u dospělých do 3 minut.

Pokud není na závod přihlášeno více než 30 závodníků, postupuje se následovně: Z kvalifikační do finálové části nesmí nikdy postoupit všichni závodníci (kromě norského sprintu). Počet postupujících stanoví JURY.

Podle počtu postupujících závodníků z kvalifikace se pro finálovou část použije:

- Při počtu závodníků 25 až 30 se použije tabulka podle PLZ článek 325.4.2.5 s tím, že chybějící závodníci do počtu 30 se nenasadí postupně od 5-tého čtvrtfinále vždy maximálně jeden z každého čtvrtfinále.
- Při počtu závodníků 16 až 24 se použije upravená tabulka (místo tabulky dle PLZ článek 325.4.2.6)

<b>TABULKA B čtvrtfinále se 4 rozjížděkami, postupuje maximálně 24</b>				
<b>Zařazení rozjížděk</b>	<b>Q1</b>	<b>Q2</b>	<b>Q3</b>	<b>Q4</b>
rozdělení 1 – 16	1	4	2	3
	8	5	7	6
	9	12	10	11
	16	13	15	14
Rozšířené rozdělení 17 – 20	17	20	18	19
Rozšířené rozdělení 21 – 24	24	21	23	22

Do semifinále postoupí kromě prvních dvou závodníků z každého čtvrtfinále také 4 závodníci ze 3. a 4. míst s nejlepším časem ve čtvrtfinále (LL #1 až LL #4). V závodech, při kterých v rozjížděkách není měřen čas, postoupí 4 závodníci ze 3. a 4. míst s nejlepšími časy v kvalifikaci (LL #1 až LL #4).

Do finále postoupí kromě prvních dvou závodníků z každého semifinále také 2 závodníci ze 3. a 4. míst s nejlepším časem v semifinále (LL #1 a LL #2). V závodech, při kterých v rozjížděkách není měřen čas, postoupí 2 závodníci ze 3. a 4. míst s nejlepšími časy v kvalifikaci (LL #1 a LL #2).

<b>Tabulka B pokračování</b>			
<b>Semifinále (12)</b>		<b>Finále (6 + 6)</b>	
<b>S1</b>	<b>S2</b>	<b>B Finále</b>	<b>A Finále</b>
Q1 #1	Q3 #1	ti ze semifinále, co nejsou ve finále A	S1 #1
Q1 #2	Q3 #2		S1 #2
Q2 #1	Q4 #1		S2 #1
Q2 #2	Q4 #2		S2 #2
LL #1	LL #2		LL #1
LL #4	LL #3		LL #2

- Pokud je v kvalifikaci méně než 18 závodníků, postoupí z kvalifikace 12 závodníků, kteří nastoupí přímo do semifinále (S1: 1, 4, 5, 8, 9, 12 a S2: 2, 3, 6, 7, 10, 11)

Pro kategorii dospělých a juniorů platí dále následující:

Pokud je prezentováno na závod více než 18 dospělých a 18 juniorů, pořádá se samostatný závod juniorů (včetně kvalifikace). Toto neplatí při závodech FIS.

#### **2.14.4. Team sprinty**

Viz nové články PLZ.

### 2.14.5. CROSS COUNTRY CROSS (CCC) v běhu na lyžích - pravidla

Závod v CCC se skládá z kvalifikační části, organizované jako intervalový závod. Po kvalifikaci startují nejlepší závodníci v sestavách po 4-6 závodnicích s hromadným startem.

#### **Kvalifikace:**

- Startovní pořadí v kvalifikaci - podle aktuální LB. Jako poslední startují závodníci bez bodů, jejichž pořadí se vylosuje. JURY může rozhodnout o losování nebo jiném nasazení celého závodu.
- Startovní intervaly: 20 až 30 sekund.
- Kvalifikace a finále by měly být na stejné trati.
- V případě, že jsou dosažené stejné kvalifikační časy, závodníci jsou řazeni dle umístění v LB. Závodníci se stejnými kvalifikačními časy, kteří nepostoupili do čtvrtfinále, budou stejně klasifikováni ve výsledkové listině.

#### **Finále (čtvrtfinále, semifinále, finále), varianta A:**

- Finálová část začíná čtvrtfinálovými rozjíždkami, v ostatních soutěžích dle rozhodnutí pořadatele (musí být specifikováno v rozpisu závodu).
- **Startovní uspořádání** pro čtvrtfinálové rozjíždky je dáno dle výsledkové listiny z kvalifikace. Zařazení závodníků do čtvrtfinálových rozjížděk se určí z pořadí v cíli kvalifikačního kola.
- O způsobu uspořádání rozběhů, podle počtu přihlášených a průchodnosti tratě, rozhodne JURY, která zároveň stanoví vyřazovací systém. Doporučuje se použít startovní pavouk 16 závodníků. Ve čtvrtfinálových rozjíždkách není měřen čas. Postupují dva nejrychlejší závodníci z každé rozjíždky. Do finále A bude zařazen první a druhý závodník z každé semifinálové rozjíždky. Finále B se nejede. Příklady pro uspořádání rozběhů – viz příloha.
- Ve finále budou startovní pozice pro jednotlivé rozběhy uspořádány následovně:
  - čtvrtfinále: dle kvalifikačních časů (pořadí)
  - semifinále: dle umístění ve čtvrtfinále
  - finále: dle umístění v semifinále
- Závodníci se stejným umístěním ve čtvrtfinále nebo semifinále, kteří nepostoupili do dalšího kola, budou klasifikováni ve shodě s jejich kvalifikačními časy ve výsledkové listině. V případě shodného výsledku ve čtvrtfinále nebo v semifinále získá lepší pořadí závodník s lepším časem z kvalifikace. Dojde-li ke shodnému výsledku ve finále, budou mít oba závodníci v konečných výsledcích stejné pořadí.

#### **Finále (čtvrtfinále, semifinále, finále), varianta B:**

- Pro všechny závodníky platí možnost absolvovat 2x kvalifikaci (první jízda povinná) a započítat lepší čas pro postup rovnou do finále B a do finále A.
- **Startovní systém a chybné starty:** viz PLZ závody ve sprintu.
- **Tratě:** Trať by měla prověřit reakční schopnosti závodníků, přizpůsobení se různým rytmům a terénním změnám. Trať by měla být plynulá, bez ostrého brzdění s použitím prvků:
  - můstek (1-2) do výšky 0,5 m s bezpečným dopadem
  - příčné vlny
  - prudká stoupání

- **Start** musí být umístěn na rovné dráze s přímými koridory, nebo narytými stopami v minimální délce.
  - doporučené délky tratí pro žáky: 0,4 – 1 km
  - doporučené délky tratí pro dorost: 0,4 – 1,8 km.
  - doporučené délky tratí pro dospělé: 0,4 – 1,8 km.
- **Výsledky:** viz. PLZ závody ve sprintu.

#### 2.14.6. Obratnostní závody na lyžích žactva, kolečkových lyžích (i ostatní kategorie) - pravidla

Obratnostní závod lyžařských dovedností je složen z několika stanovišť obratnostních disciplín, které je potřeba „správně“ projet (příp. splnit daný dovednostní úkol). Měří se celkový čas závodu. Závodníci jsou povinni úkoly splnit, při nesplnění úkolu jsou diskvalifikováni. Pořadatel je povinen připravit trať tak, aby její absolvování bylo jednoznačné. Obratnostní závod je vhodné uspořádat nejlépe na jednom okruhu, kde jsou připravena stanoviště lyžařských dovedností.

Typy stanovišť:

<b>Osmička</b>	opakované odšlapy na obě strany, směr trati vytyčují praporky a stříšky
<b>Skoky</b>	opakované skoky s různou velikostí hrany (max. 0,5m) na mírném sklonu terénu
<b>Podjezd snížené překážky</b>	podjezd překážky ve sníženém postoji
<b>Slalom</b>	na rovině i z mírného kopce, objíždění branek s odšlapováním
<b>Rovnováha</b>	v mírném sjezdu jet na vytyčené dráze střídavě po jedné a po druhé noze (5-10m)
<b>Soupaž</b>	30-50m soupaž prostá bez pomoci nohou
<b>Otočky</b>	jsou stanovené body (1-2), které se musí střídavě objet z levé a pravé strany
<b>Terénní vlny</b>	na mírném sjezdu je připraveno několik muld (max.0,5m výšky a 1,5-2,5 m délky), kdy jedna noha je výše a zároveň druhá níže
<b>Jízda pozadu</b>	vytyčený úsek jet pozadu, příp. projet danou bránou pozadu
<b>Slalom s podjezdem překážek</b>	projet danou část trati s překážkami (slalomové tyče 3-5 do „A“) podjezdem překážky

Dle charakteru terénu uspořádat vhodnou kombinaci těchto dovednostních úkolů, případně i dalších (výměna lyží a holí, sbírání míčků, hod na cíl, přeskok,...)

**Startovní intervaly:** minimálně 30 sekund

**Pořadí na startu** je dáno aktuální LB. Závodníci bez bodů startují jako poslední, jejich pořadí se losuje. JURY může rozhodnout o losování nebo jiném nasazení celého závodu.

Pro závody na kolečkových lyžích platí i další pravidla KL dle PLZ.

### 2.14.7. „Norský sprint“ (N sprint)

Pro kvalifikaci platí články 325.4.1 a 325.5.2.1. PLZ

Použije se rozjíždkový typ startu (viz. čl. 315.5 PLZ).

Startovní pozice si závodníci ve všech kolech vybírají podle časů kvalifikace.

V rozjíždkách se čas neměří.

Při závodech kategorie A je nutno použít cílové kamery.

Kvůli náročnosti časového rozvrhu rozjížděk není dovoleno podávat v jejich průběhu protesty. Protesty budou přijímány pouze po skončení posledního kola rozjížděk.

Pokud závodník nedokončí rozjíždku ne vlastní vinou, může JURY rozhodnout o jeho pokračování v závodě.

Finálové rozjíždky v kategoriích žactva a dorostu se jedou na dvě kola, v kategorii U20 a starších na tři kola. Pauza mezi starty v jednotlivých kolech by u jedné kategorie měla být cca 18-30 min.

Postupují závodníci do násobku rozjížděk po 6 závodnících. V poslední rozjíždce musí startovat nejméně 4 závodníci.

Např:

46 - 47 závodníků: 7 rozjížděk po 6, poslední rozjíždka 4 – 5 závodníků

43 - 45 závodníků: 7 rozjížděk po 6, ostatní nepostupují

Zařazení závodníků do prvního kola rozjížděk se určí z pořadí v cíli kvalifikačního kola. Závodníci, kteří nepostoupí z kvalifikace, se ve výsledcích seřadí podle časů kvalifikace. Pořadí rozjížděk bude od nejpomalejší po nejrychlejší.

Postup: první 2 postupují (mimo rozjíždku A - nejrychlejší),  
poslední 2 sestupují (mimo poslední rozjíždku).

Pokud v rozjíždce neodstartuje plný počet závodníků, snižuje se počet sestupujících závodníků o počet chybějících závodníků.

Příklady možných postupů u dvoukolového závodu:

příklad 1: závodník, který postoupí do rozjížděk z 1. místa a dokončí všechny rozjíždky, může skončit nejhůře 12.

příklad 2: závodník, který postoupí do rozjížděk z 12. místa a dokončí všechny rozjíždky, může vyhrát.

příklad 3: závodník, který postoupí do rozjížděk z 18. místa a dokončí všechny rozjíždky, může skončit nejlépe 7.

Příklady možných postupů u tříkolového závodu:

příklad 1: z 1. místa na nejhůře 18. místo

příklad 2: z 18. místa může vyhrát

příklad 3: z 24. místa může být i na 7. místě

Pokud závodník neodstartuje nebo neprojede celou trať rozjíždky, bude zařazen na poslední místo všech závodníků v rozjíždkách. Bude-li více závodníků, kteří nedokončí rozjíždku, budou zařazení od posledního místa podle rozjíždky, kterou nedokončili (první kolo rozjížděk nejvíce na konci), a sestupně dle výsledků kvalifikace (startovních čísel).

Výsledková listina bude vytvořena po druhém / třetím kole rozjížděk následujícím způsobem:

1. – 6. místo                    podle pořadí v cíli rozjíždky A

7. – 12. místo                 podle pořadí v cíli rozjíždky B

13. – 18. místo                podle pořadí v cíli rozjíždky C

a dále postupně pro všechny rozjíždky až k té nejpomalejší.

Za poslední rozjíždkou budou seřazeni (dle principu výše) všichni závodníci, kteří nedokončili rozjíždku z různých důvodů (odstoupení, vyřazení ze závodu, ...). Závodníci, kteří nepostoupili do finálových rozjížděk, budou seřazeni podle výsledků z kvalifikačního kola.

Úplně na závěr budou uvedeni závodníci, kteří byli diskvalifikováni (i při diskvalifikaci ve finálových kolech).

#### **2.14.8. Společné mazání**

Platí pro kategorie žactva: pro všechny startující na určených závodech.

##### Časový rozpis odevzdání lyží:

- a) Nejpozději dvě a půl hodiny před začátkem závodu příslušné kategorie musí být odevzdány lyže pověřené osobě, den předem na poradě vedoucích družstev bude vše upřesněno (bude přihlédnuto k počtu startujících).
- b) Lyže musí být stažené, čisté, zbavené všech kontrolních značek 15 cm pod špičkou z předchozích závodů.
- c) Namazané lyže budou k dispozici v předstartovním prostoru k fyzické kontrole závodníka.
- d) Lyže nesmí opustit předstartovní prostor.

##### Postup:

- a) Odevzdání lyží:
  - Dle stanovení časového rozpisu /upřesnění na poradě den před závodem/
  - Lyže musí být zbavené nečistot a stržené
  - 15 cm pod špičkou lyže musí být zbavené značek
  - Lyže zde budou označeny a řazeny dle startovního čísla
- b) Úprava lyží:
  - Lyže upravují trenér /servisman/, 1 zástupce z každého oddílu, který se účastní závodu
  - Servis bude rozdělen do skupin:
    - a/ nanášení parafinů
    - b/ strhávání parafinů
    - c/ kartáčování
- c) Přenos lyží do startovního prostoru:
  - na poradě budou stanoveni 2 zástupci, kteří budou s nosiči odnášet upravené lyže do předstartovního prostoru, lyže zde budou řazeny dle startovního čísla daného závodníka
  - zde budou vydávány pořadatelem na start závodu na základě startovního čísla
- d) Kontrola v cíli: po projetí cílem budou pořadatelem kontrolovány značené lyže se startovním číslem.

Poznámka: Žádáme zástupce oddílů, aby pro společný servis poskytli servisní stoly a kartáče se škrabkami.

Detailní postup je zveřejněn na [www.czech-ski.com](http://www.czech-ski.com) v sekci běh na lyžích

Postihy: V případě odnesení lyží ze startovního prostoru nebude závodníkovi výsledek započítáván (diskvalifikace).

#### **2.14.9. Článek o předjíždění**

PLZ článek 343.10 je změněn.

## 3. SOUTĚŽE ČESKÉHO POHÁRU

### 3.1. OBECNĚ

Český pohár v běhu na lyžích se skládá z jednotlivých závodů na delších tratích, prologů a ze závodů ve sprintu (včetně N sprintu a CCC).

### 3.2. KATEGORIE:

Do Českého poháru se započítávají výsledky všech závodů jednotlivců v těchto kategoriích: žactvo st. (každý ročník zvlášť včetně U15M, U15W), U16M (dorostenci ml.), U16W (dorostenky ml.), U18M (dorostenci st.), U18W (dorostenky st.), U20M (junioři), U20W (juniorky), muži, ženy. Celkem je 12 kategorií. Pro kategorii U15 platí v sezóně 2023-2024 výjimka: Do ČP se nepočítají závody 22. - 24. 3. 2024.

### 3.3. HODNOCENÍ

Hodnotí se všechny závody jednotlivců označené pořadovým číslem v tomto Soutěžním řádu. Počet hodnocených závodů se stanoví podle pravidla cca 80% závodů:

celkem záv.	hodnoceno	celkem záv.	hodnoceno	celkem záv.	hodnoceno
16	12	11	9	6	4
15	11	10	8	5	4
14	11	9	7	4	3
13	10	8	6	3	2
12	9	7	5		

V případě změny počtu uskutečněných závodů v sezóně se mění počet hodnocených závodů dle tabulky.

#### Body ze závodů ve sprintu

Závody ve sprintu jednotlivců se hodnotí jako ostatní individuální závody takto:

- Do ČP se započítávají body za umístění ve finále sprintu.
- Body, které si vyjedou junioři v závodech sprintu dospělých, se jim započítávají do celkového hodnocení ČP juniorů.

Závody v team sprintu a ve štafetě se hodnotí pouze do soutěže družstev.

#### Body z posledních dnů etapových závodů a SZ

Body se udělují z celkového výsledku etapového závodu nebo SZ.

#### Tabulka bodů pro hodnocení:

Místo	1.	2.	3.	4.	5.	6.	7.	8.	9.	10.	11.	12.	13.	14.	15.	16.	17.	18.	19.	20.	21.	22.	23.	24.	25.
Body	30	28	26	24	22	20	19	18	17	16	15	14	13	12	11	10	9	8	7	6	5	4	3	2	1

#### Postup bodování při shodném umístění při závodech ČP

Příklad: 1. místo: 30 bodů  
2. - 3. místo: oba 28 bodů  
4. místo: 24 bodů

### **3.4. VYHLÁŠENÍ**

Vyhlašuje se:

- v kategorii dospělých: Český pohár - celkové hodnocení
- v kategorii U20 (juniorů): Český pohár - celkové hodnocení
- v kategorii U18 (st. dorostu): Český pohár - celkové hodnocení
- v kategorii U16 (ml. dorostu): Český pohár - celkové hodnocení
- v kategorii žactva staršího po ročnících (U15 - 2007, 2008, 2009): Český pohár - celkové hodnocení.

Vyhlášení vítězů jednotlivých kategorií s předáním pohárů proběhne při posledním závodě dané kategorie. O konečném pořadí v případě shody rozhoduje ze všech absolvovaných závodů:

1. větší počet vítězství v závodech ČP
2. lepší nejlepší umístění v závodech ČP aktuální sezóny.
3. větší počet bodů získaných na MČR
4. větší počet titulů získaných na MČR

### **3.5. STARTOVNÍ ČÍSLO LEADER**

V průběhu sezóny startuje podle průběžného pořadí ČP vedoucí závodník se startovním číslem „Leader“.

V případě rovnosti bodů více závodníků na prvním místě průběžného pořadí rozhodují o přidělení startovního čísla „Leader“ následující kritéria (podle pořadí) v aktuální sezóně:

1. větší počet vítězství v závodech ČP
2. lepší nejlepší umístění v závodech ČP aktuální sezóny.
3. větší počet bodů získaných na MČR
4. větší počet titulů získaných na MČR
5. číslo „Leader“ nebude uděleno

## **4. SOUTĚŽE DRUŽSTEV DOSPĚLÝCH A U20 (JUNIORŮ)**

### **Pravidla I. ligy – MČR v běhu na lyžích smíšených družstev**

#### **4.1. ZAŘAZENÉ ZÁVODY**

Soutěž se uskuteční na všech závodech MČR a ČP uvedených takto v SŘ pro danou sezónu.

#### **4.2. HODNOCENÍ SOUTĚŽE**

**4.2.1.** Do soutěže se započítávají body získané v závodech Českého poháru v běhu na lyžích dospělých a U20 (juniorů). Body získané jednotlivými závodníky se sčítají příslušným klubům, za které závodníci nastupují k závodům.



Závodníci kategorií U18 (dorostenci) nesmí za družstvo v Mistrovství ČR startovat. Lze povolit výjimku pro závod štafet – viz článek 2.10.2 SŘ.

**4.2.2.** V každém závodě bodují pro družstvo nejlépe umístění 3 muži (U20M) a 2 ženy (U20W).

**4.2.3.** V závodě ve sprintu se započítávají body za umístění ve finále v daném závodě.

Při rozděleném závodě dospělých a U20 bodují nejlepší závodníci z obou závodů (kategorií).

**4.2.4.** V závodě team sprintu jsou body brány z celkových výsledků.

**4.2.5.** V každé kategorii získává závodník, který se umístil jako první ze startovního pole, 80 bodů, každý další vždy o 2 body méně.

Ve štafetovém závodě se započítává jen první oddílová štafeta z redukované výsledkové listiny složené jen z klubových štafet. První štafeta získává 12 bodů x Y (Y = počet oddílů), každá další vždy o 12 bodů méně. Kombinované (v tomto případě i krajské) štafety nebudují.

Při soutěži Team sprintu obdrží vítězná dvojice 60 bodů, každá další o 4 body méně. V případě krajského nebo kombinovaného složení dvoučlenného družstva získá každý člen do hodnocení pro mateřský klub poloviční počet bodů.

**4.2.6.** Takto získané body žen a mužů se sčítají. Po každém soutěžním kole je vydána výsledková listina, ve které je uvedeno pořadí klubů, body žen, body mužů a celkově získané body klubu/oddílu v kole včetně soupisu soutěžících, kteří dosáhli bodů pro družstvo, a je zveřejněna na webu [www.czech-ski.com](http://www.czech-ski.com).

**4.2.7.** Vítězem celé soutěže se stává to družstvo, které získá nejvyšší počet bodů. Získá titul „MISTR ČR SMÍŠENÝCH DRUŽSTEV V BĚHU NA LYŽÍCH pro sezónu 2023-2024“.

### **4.3. ŘÍZENÍ A KONTROLA SOUTĚŽE**

Řízením soutěže je sportovně-technickou komisí ÚBD SLČR pověřen komisař, jehož úkolem je kontrola průběhu jednotlivých závodů, kontrola výpočtu bodů a vydávaných listin výsledků pořadí po jednotlivých kolech soutěže. Rozhoduje také ve sporných případech, které neřeší PLZ a SŘ.

Komisařem Ligy družstev v sezóně 2023-2024 je jmenován Michal Kučera st., mobil: 739 577 708, email: [michalstkucera@gmail.com](mailto:michalstkucera@gmail.com)

## **5. SOUTĚŽE DRUŽSTEV DOROSTU**

### **Pravidla MČR v běhu na lyžích smíšených družstev dorostu**

#### **5.1. ZAŘAZENÉ ZÁVODY**

Soutěž se uskuteční na všech závodech MČR a ČP uvedených takto v SŘ pro danou sezónu.

#### **5.2. HODNOCENÍ SOUTĚŽE**

Do soutěže se započítávají všechny body získané v Českém poháru v běhu na lyžích kategorie U16 (mladšího dorostu) a obou ročníků kategorie U18 (staršího dorostu). Body získané jednotlivými závodníky se sčítají příslušným klubům, za které závodníci nastupují k závodům. Bodování podle tabulky v článku 3.3. SŘ (závody MČR a ČP).

V závodě ve sprintu se započítávají body za umístění ve finále v daném závodě.

Do soutěže se započítávají i závody štafet a Team sprintu. Každý závodník získává pro družstvo body dle článku 3.3. SŘ. Při soutěži štafet obdrží vítězná trojice 90 bodů. V případě složené krajské nebo kombinované štafety získá každý člen do hodnocení pro mateřský klub 1/3 bodů. Při soutěži Team sprintu obdrží vítězná dvojice 60 bodů, další o 4 body méně... V případě krajského nebo kombinovaného složení dvoučlenného družstva získá každý člen do hodnocení pro mateřský klub poloviční počet bodů. Pokud je společný závod U15 a U16 po ukončení závodů sezóny žactva, započítávají se body U15 do závodů dorostu.

Vyhodnocuje se celkové pořadí v kategoriích U16 a U18 společně. Průběžné pořadí bude zveřejňováno na webu [www.czech-ski.com](http://www.czech-ski.com).

Vítězem celé soutěže se stává to družstvo, které získá nejvyšší počet bodů. Získá titul „MISTR ČR SMÍŠENÝCH DRUŽSTEV DOROSTU V BĚHU NA LYŽÍCH PRO sezónu 2023-2024“

#### **5.3. ŘÍZENÍ A KONTROLA SOUTĚŽE**

Řízením soutěže je sportovně-technickou komisí ÚBD SLČR pověřen komisař, jehož úkolem je kontrola průběhu jednotlivých závodů, kontrola výpočtu bodů a vydávaných listin výsledků pořadí po jednotlivých kolech soutěže. Rozhoduje také ve sporných případech, které neřeší PLZ a SŘ.

Komisařem Soutěže družstev dorostu sezóně 2023-2024 je jmenován Ondřej Szabó, mobil: 603 156 374, e-mail: [ondrej.szabo@volny.cz](mailto:ondrej.szabo@volny.cz)

## **6. SOUTĚŽE DRUŽSTEV STARŠÍHO ŽACTVA**

### **Pravidla MČR v běhu na lyžích smíšených družstev st. žactva**

#### **6.1. ZAŘAZENÉ ZÁVODY**

Soutěž se uskuteční na všech závodech MČR a ČP, uvedených takto v SŘ pro danou sezónu.

#### **6.2. HODNOCENÍ SOUTĚŽE**

Do soutěže se započítávají všechny body získané v Českém poháru v běhu na lyžích žactva včetně kategorie U15. Pro kategorii U15 platí v sezóně 2023-2024 výjimka: Do ČP se nepočítají závody 22. - 24. 3. 2024. Body získané jednotlivými závodníky se sčítají příslušným klubům, za které závodníci nastupují k závodům.

Do soutěže se započítávají i závody štafet a Team sprint. Každý závodník získává pro družstvo body dle tabulky na str. 13 tohoto SŘ. Při soutěži štafet obdrží vítězná trojice 90 bodů. V případě složení krajské nebo kombinované štafety získá každý člen štafety do hodnocení pro mateřský klub 1/3 bodů. Při soutěži Team sprintu obdrží vítězná dvojice 60 bodů, další o 4 body méně... V případě krajského nebo kombinovaného složení dvoučlenného družstva získá každý člen do hodnocení pro mateřský klub poloviční počet bodů. Vyhodnocuje se celkové pořadí žactva. Průběžné pořadí bude zveřejňováno na webu [www.czech-ski.com](http://www.czech-ski.com).

Vítězem celé soutěže se stává to družstvo, které získá nejvyšší počet bodů. Získá titul „MISTR ČR SMÍŠENÝCH DRUŽSTEV STARŠÍHO ŽACTVA V BĚHU NA LYŽÍCH PRO sezónu 2023-2024“

#### **6.3 Řízení a kontrola soutěže**

Řízením soutěže je sportovně-technickou komisí ÚBD SLČR pověřen komisař, jehož úkolem je kontrola průběhu jednotlivých závodů, kontrola výpočtu bodů a vydávaných listin výsledků pořadí po jednotlivých kolech soutěže. Rozhoduje také ve sporných případech, které neřeší PLZ a SŘ.

Komisařem Soutěže družstev st. žactva v sezóně 2023-2024 je jmenována Iveta Roubíčková, mobil: 608 708 592, e-mail: [iroubickova@seznam.cz](mailto:iroubickova@seznam.cz).

## **7. SUPERPOHÁR DRUŽSTEV DOSPĚLÝCH, DOROSTU A ŽACTVA**

Oddílům se sčítají všechny body získané v Českém poháru jednotlivců z celkového pořadí plus body získané ve štafetách, resp. Team sprintu. Pro sezónu 2023 - 2024 platí výjimka: Připočítávají se body U15 ze závodů 22. - 24. 3. 2024.

Vítěz Superpoháru bude vyhlášen po posledním závodě sezóny a pohár bude předán zástupci vítězného klubu na Valné hromadě ÚBD.

## **8. PRAVIDLA O FIS-BODECH A LISTINÁCH BODŮ ZE ZÁVODŮ V BĚHU NA LYŽÍCH**

### **8.1. KATEGORIE DOSPĚLÝCH**

**8.1.1.** V kategorii dospělých budou závodníci hodnoceni pouze podle mezinárodních FIS bodů.

**8.1.2.** Hodnocenými závody budou pouze mezinárodní FIS závody. Ostatní závody uvedené v SŘ ÚBD SLČR, které nejsou FIS závody, budou hodnoceny pouze do závodů ČP.

**8.1.3.** Podmínky účasti na mezinárodních FIS závodech jsou uvedeny v čl. 2.8.2. tohoto SŘ.

**8.1.4.** Termíny platnosti jednotlivých FIS listin bodů budou shodné s termíny platnosti FIS.

**8.1.5.** Výpočet FIS-bodů ze závodu - dle pravidel FIS.

**8.1.6.** Pro potřeby trenérů se bude po sezóně pro kategorii mužů, žen, juniorů a juniorek, mimo FIS listiny bodů, sestavovat žebříček. V případě zrušení některých závodů o počtu započítávaných závodů rozhoduje STK ÚBD.

O zařazení do skupin u kategorie U20 (juniorů) - ročníku, který přechází z kategorie U18 (dorostu) v prvním závodě (dvozávodu), rozhodne před losováním zástupce STK na návrh zástupce TR ÚBD SLČR.

### **8.2. PRAVIDLA PRO SL BODY – LISTINY BODŮ PRO DOROST A ŽACTVO SPOLEČNÁ USTANOVENÍ**

#### **8.2.1. Základní informace**

Správce SLB je pan Petr Klikorka (petr.klikorka@sport-casomira.cz).

Na správce musí být směřovány všechny dotazy a musí mu být zasílány všechny výsledky včetně vypočtených bodů závodníka.

**SLB (= body svazu lyžařů)** se počítají pouze na závodech kategorie A (viz. PLZ a bod 8.2.3.1.).

**LB (= listiny bodů)** se vydávají pro kategorii žactva staršího (žáci starší po ročnících včetně U15M, žákyně starší po ročnících včetně U15W) a pro kategorie dorostu U16M (dorostenci mladší), U16W (dorostenky mladší), U18M (dorostenci starší), U18W (dorostenky starší).

## 8.2.2. Faktor závodu

Faktor	Formát závodu
Faktor 800	Intervalové závody a 1. část stíhacích závodů
Faktor 1200	Prology, sprinty a druhá část stíhacích závodů
Faktor 1400	Závody s hromadným startem a skiatlon

## 8.2.3. Závody

**8.2.3.1. Platné závody:** Pro vyhodnocení SL bodů budou brány v úvahu pouze závody na lyžích (ne KL) splňující následující podmínky:

- Závod musí být předem uveden v kalendáři závodů ÚBD SLČR
- Závod musí být kategorie A (viz. PLZ)
- Závod musí být konán podle aktuálních Pravidel lyžařských závodů a platného Soutěžního řádu
- V závodě musí být klasifikováno nejméně 6 závodníků
- Do výsledků nejsou započteny žádné bonusové sekundy

**8.2.3.2. Etapové závody** (3 a více dnů): V etapových závodech se vyhodnocuje každý závod samostatně a SL body jsou počítány z čistého času závodníka v daném dni.

**8.2.3.3. Stíhací závody:** SL body jsou počítány jak za první část stíhacího závodu, tak i z čistého času závodu druhého dne.

**8.2.3.4. Sprinty:** SL body jsou počítány z výsledků kvalifikace.

**8.2.3.5. Týmové soutěže:** Ze závodů ve štafetách a Team sprintech se SL body nevypočítávají.

**8.2.4. Listina SL bodů:** Listina je k dispozici pouze elektronicky a je možné ji stáhnout na adrese [www.czech-ski.com](http://www.czech-ski.com)

**8.2.5. Období platnosti:** Jednotlivá období platnosti LB jsou uvedeny v SR (čl. 8.5.1)

## 8.2.6. Způsob výpočtu

### 8.2.6.1. Výpočet bodů závodníka v závodě

Body se počítají dle vzorce níže, do LB se uvádí číselně po normálním zaokrouhlení na dvě desetinná místa.

$$P = \frac{F \cdot T_x}{T_o} - F \quad \text{nebo} \quad P = \left( \frac{T_x}{T_o} - 1 \right) \cdot F \quad \text{nebo} \quad P = \frac{\text{ztráta}}{T_o} F$$

kde

P: body závodníka (SL body)

To: čas vítěze v sekundách

Tx: čas závodníka v sekundách

F: faktor závodu (viz. odstavec 8.2.2.)

ztráta = Tx – To (v sekundách)

Příklad:

12,3 km V dorostenci st., intervalově – faktor závodu = 800

Jméno	Čas	Čas v sec	Body výpočet	Body do LB
1. Novák Michal	42:22,7	2542,7	0,000	0,00
2. Šantora Ondřej	42:32,2	2552,2	2,989	2,99
3. Procházka Jakub	43:42,3	2622,3	25,044	25,04

#### 8.2.6.2. Přirážka závodu

Přirážka závodu se neuvažuje, každý závod má přirážku závodu rovnu 0.

### 8.3 SLB PRO DOROST

#### 8.3.1. LB 0 – listina bodů pro první závod nové sezóny

Pro nasazení na losování pro první závod/dvozávod nové sezóny se použijí body ze závěrečných LB sezóny předcházející podle ročníku narození. Závodníci, kteří neměli v závěrečné LB předchozí sezóny body, jsou nasazeni bez bodů (do nejslabší skupiny).

#### 8.3.2. SL body

Body závodníka jsou dány průměrem jeho pěti nejlepších výsledků v sezóně. Pro období, než bude v sezóně odjeto 5 závodů, se body do LB počítají jako průměr dosud dosažených bodů (bez ohledu na počet závodů a bez použití koeficientů).

#### 8.3.3. Méně než 5 výsledků

Pokud má závodník po 5. bodovaném závodě v sezóně méně než 5 výsledků pro výpočet SL bodů, stanoví se jeho SL body následovně - koeficienty:

- 0 nejlepších 4 výsledků x 1,1 = SL body
- 0 nejlepších 3 výsledků x 1,2 = SL body
- 0 nejlepších 2 výsledků x 1,3 = SL body
- pouze 1 výsledek x 1,4 = SL body

Má-li závodník po 5. bodovaném závodě méně než 3 výsledky pro výpočet SL bodů a průměr jeho výsledků je nižší než 10, bude se pro výpočet jeho SL bodů pomocí koeficientů brát průměr jeho SL bodů roven 10.

#### 8.3.4. LB pro kategorie U16 a U18

Budou vedeny samostatné LB U16W, U16M, U18W a U18M.

V závěrečné LB budou závodníci, kteří v sezóně absolvovali méně než 5 závodů, uvedeni pod čarou.

### 8.4 SLB PRO ŽACTVO

#### 8.4.1. LB 0 – listina bodů pro první závod nové sezóny (Viz článek 2.10.1. SŘ)

#### 8.4.2. SL body

Body závodníka jsou dány průměrem jeho 3 nejlepších výsledků v sezóně.

Pro období, než budou v sezóně odjety 3 závody, se body do LB počítají jako průměr dosud dosažených bodů (bez ohledu na počet závodů a bez použití koeficientů).

### 8.4.3. Méně než 3 výsledky

Pokud má závodník po 3. bodovaném závodě v sezóně méně než 3 výsledky pro výpočet SL bodů, stanoví se jeho SL body následovně - koeficienty:

- ø nejlepších 2 výsledků x 1,1 = SL body
- pouze 1 výsledek x 1,2 = SL body

Má-li závodník po 3. bodovaném závodě méně než 2 výsledky pro výpočet SL bodů a průměr jeho výsledků je nižší než 10, bude se pro výpočet jeho SL bodů pomocí koeficientů brát průměr jeho SL bodů roven 10.

V závěrečné LB budou závodníci, kteří v sezóně absolvovali méně než tři závody, uvedeni pod čarou.

## 8.5. ORGANIZAČNÍ POKYNY

### 8.5.1. Termíny platnosti FIS bodů a LB v sezóně

Pro sezónu 2023 - 2024 budou listiny **FIS bodů a listiny SL bodů** vydávány a budou platit do následujících dat:

Závody dospělých v období		
FIS b.1	29.06.2023	11.10.2023
FIS b.2	12.10.2023	22.11.2023
FIS b.3	23.11.2023	20.12.2023
FIS b.4.	21.12.2023	17.01.2024
FIS b.5.	18.01.2024	07.02.2024
FIS b.6.	08.02.2024	06.03.2024
FIS b.7.	07.03.2024	27.03.2024
FIS b.8.	28.03.2024	26.06.2024

Závody dorostu v období		
LB 0	Do 31.12.2023	
LB 1	01.01.2024	29.01.2024
LB 2	30.01.2024	19.02.2024
LB 3	20.02.2024	04.03.2024
LB 4	05.03.2024	25.03.2024
LB 5	26.03.2024	Závěrečná

Závody žactva v období			
LB 0	Do 21.1.2024		
LB 1	22.01.2024	24.02.2024	
LB 2	24.02.2024	10.03.2024	
LB 3	11.03.2024	Závěrečná	
LB 3	11.03.2024	24.03.2024	U15
LB 4	25.03.2024	Závěrečná	U15

## 9. PŘEHLED ZÁVODŮ KONANÝCH V ČESKÉ REPUBLICE V SEZÓNĚ 2023 – 2024

### DOSPĚLÍ

TERMÍN	Název závodu	Pořadatel	Místo konání
29.-30. 12. 2023	ČP (FIS)	JBCN	Jablonec nad Nisou
27.-28. 01. 2024	ČP	SOSY	Zadov
17.-18. 02. 2024	ČP / MČR Hančův memoriál	SKIJ	Horní Mísečky
01.-03. 03. 2024	ČP (FIS)	JBCN	Jablonec nad Nisou
22.-24. 03. 2024	MČR (FIS)	SKIJ	Horní Mísečky

### DOROST

TERMÍN	Název závodu	Pořadatel	Místo konání
29.-30. 12. 2023	ČP (FIS)	JBCN	Jablonec nad Nisou
27.-28. 01. 2024	ČP	SOSY	Zadov
17.-18. 02. 2024	ČP / MČR Hančův memoriál	SKIJ	Horní Mísečky
01.-03. 03. 2024	ČP (FIS)	JBCN	Jablonec nad Nisou
22.-24. 03. 2024	MČR (FIS)	SKIJ	Horní Mísečky

### ŽACTVO

TERMÍN	Název závodu	Pořadatel	Místo konání
20.-21. 01. 2024	ČP	SKSV	Vimperk
03.-04. 02. 2024	HNT	JBCN	Jablonec nad Nisou
23.-25. 02. 2024	MČR	DULI	Bedřichov v Jiz. horách
09.-10. 03. 2024	ČP	SNKV	Boží Dar
22.-24. 03. 2024	účast U15 na MČR dorostu (společně s U16)	SKIJ	Horní Mísečky



## Mezinárodní závody FIS konané v ČR v sezóně 2023 - 2024

TERMÍN	Název závodu	Pořadatel	Místo konání
29.-30. 12. 2023	FIS ČP	JBCN	Jablonec nad Nisou
01.-03. 03. 2024	FIS ČP	JBCN	Jablonec nad Nisou
08.-11. 02. 2024	Jizerská padesátka	SKTO	Bedřichov v Jiz. horách
22.-24. 03. 2024	FIS MČR	SKIJ	Horní Mísečky

## 10. POŘADATELÉ ZÁVODŮ v sezóně 2023 - 2024

**JBCN** SKI klub Jablonec n.N.

Hásek Jan, mobil: 602 193 623  
Sportovní 310, 466 04 Jablonec n. N.  
e-mail: hasan.jan@seznam.cz

**SKIJ** ČKS SKI Jilemnice

Kučera Michal, mobil: 739 577 708  
Rovnáčov 31, 512 33 Studenec  
e-mail: michalstkucera@gmail.com

**SNKV** Slovan Karlovy Vary

Petrásek Miroslav, mobil: 724 222 541  
Dr. Davida Bechera 18, 360 01 Karlovy Vary  
oddil@lkslovan.cz; tajemnik@lkslovan.cz

**SOSY** SKI Sokol Stachy

Frühaufová Petra, mobil: 736 489 024  
Stachy 200, 384 73 Stachy  
e-mail: fruhaufvapetra@seznam.cz

**SKSV** Fischer Ski klub  
Šumava Vimperk

Pavlásek Zbyněk, mobil: 606 691 292  
1. máje 182, 385 01 Vimperk  
e-mail: pavlasek@skisumava.cz

# 11. ČESKÝ POHÁR dospělých

## ČESKÝ POHÁR V BĚHU NA LYŽÍCH – DOSPĚLÍ závod FIS

*spojeno s FIS ČP dorostu*

<b>Datum konání</b>	29. - 30. prosince 2023			
<b>Místo konání</b>	Jablonec nad Nisou - Břízky			
<b>Pořadatel</b>	Ski klub Jablonec nad Nisou			
<b>Kontaktní adresa</b>	Jan Hásek			
	Sportovní 310, 466 04 Jablonec nad Nisou			
	Tel.: 602 193 623			
	E-mail: hasan.jan@seznam.cz			
	<b>ČP</b>	<b>Kategorie</b>	<b>Disciplíny</b>	<b>Počítá se do:</b>
29.12.2023	1.ČP	Muži, U20	10 km K - interval	FIS, liga
	1.ČP	Ženy, U20	10 km K - interval	FIS, liga
30.12.2023	2.ČP	Muži, U20	10 km V - interval	FIS, liga
	2.ČP	Ženy, U20	7 km V - interval	FIS, liga
<b>Účast</b>	Registrovaní závodníci SLČR a zahraniční závodníci			
Pro losování platí <b>FIS b. 4</b>				
<b>Delegovaní funkcionáři</b>	FIS TD Reiner Kuchler (GER), ATD Tomáš Korbelař, zástupce STK Michal Kučera st.			

# ČESKÝ POHÁR V BĚHU NA LYŽÍCH – DOSPĚLÍ S MEZINÁRODNÍ ÚČASTÍ

*spojeno s ČP dorostu*

<b>Datum konání</b>	27. – 28. ledna 2024			
<b>Místo konání</b>	Zadov			
<b>Pořadatel</b>	SKI Sokol Stachy			
<b>Kontaktní adresa</b>	Petra Frühaufová			
	Stachy 200, 384 73 Stachy			
	Tel.: 736 489 024			
	E-mail: fruhaufovapetra@seznam.cz			
	<b>ČP</b>	<b>Kategorie</b>	<b>Disciplíny</b>	<b>Počítá se do:</b>
27. 1. 2024		Muži, U20	N sprint K - kvalif.	
		Ženy, U20	N sprint K - kvalif.	
	3.ČP	Muži, U20	N sprint K - finále	liga
	3.ČP	Ženy, U20	N sprint K - finále	liga
28. 1. 2024	4.ČP	Muži, U20	15 km K - interval	liga
	4.ČP	Ženy, U20	10 km K - interval	liga
<b>Účast</b>	Registrovaní závodníci SLČR a zahraniční závodníci			
Pro losování platí <b>FIS b. 5</b>				
<b>Delegovaní funkcionáři</b>	TD Josef Gabriel, ATD Ivana Tejchmanová, zástupce STK Ondřej Szabó			

**ČESKÝ POHÁR V BĚHU NA LYŽÍCH – DOSPĚLÍ  
MISTROVSTVÍ ČESKÉ REPUBLIKY „HANČŮV MEMORIÁL“  
S MEZINÁRODNÍ ÚČASTÍ**

*spojeno s ČP / M-ČR dorostu*

<b>Datum konání</b>	17. – 18. února 2024			
<b>Místo konání</b>	Horní Mísečky			
<b>Pořadatel</b>	ČKS SKI Jilemnice			
<b>Kontaktní adresa</b>	Michal Kučera			
	Rovnáčov 31, 512 33 Studenec			
	Tel.: 739 577 708			
	E-mail: michalstkucera@gmail.com			
	<b>ČP</b>	<b>Kategorie</b>	<b>Disciplíny</b>	<b>Počítá se do:</b>
17.2.2024		Muži, U20	Team sprint V	liga
<b>ČP</b>		Ženy, U20	Team sprint V	liga
18.2.2024	5.ČP	Muži	50 km V - mass	liga
<b>MČR</b>	5.ČP	U20 M	30 km V - mass	liga
	5.ČP	Ženy	30 km V - mass	liga
	5.ČP	U20 W	20 km V - mass	liga
<b>Účast</b>	Registrovaní závodníci SLČR a zahraniční závodníci			
Pro losování platí <b>FIS b. 6</b>				
<b>Hodnocení MČR</b>	Mistrem(-yní) ČR pro rok 2024 se stává nejlépe umístěný registrovaný závodník(-ice) SLČR a získává titul "Mistr(-yně) ČR v běhu na lyžích na ...km ...technikou.			
<b>Delegovaní funkcionáři</b>	TD Luděk Staněk, ATD Luboš Buchta, zástupce STK Ondřej Szabó			

**MISTROVSTVÍ ČESKÉ REPUBLIKY V BĚHU NA LYŽÍCH  
VETERÁNŮ „HANČŮV MEMORIÁL“  
S MEZINÁRODNÍ ÚČASTÍ**

<b>Datum konání</b>	18. února 2024		
<b>Místo konání</b>	Horní Mísečky		
<b>Pořadatel</b>	ČKS SKI Jilemnice		
<b>Kontaktní adresa</b>	Michal Kučera		
	Rovnáčov 31, 512 33 Studenec		
	Tel.: 739 577 708		
	E-mail: michalstkucera@gmail.com		
<b>18.2.2024 MČR</b>	<b>Kategorie</b>	<b>Disciplíny</b>	<b>Počítá se:</b>
	Muži 40-49 (1975-1984)	30 km V - mass	
	Muži 50-59 (1965-1974)	30 km V - mass	
	Muži nad 60 let (1964 a starší)	20 km V - mass	
	Ženy 35-44 (1980-1989)	20 km V - mass	
	Ženy 45-54 (1970-1979)	15 km V - mass	
	Ženy nad 55 let (1969 a starší)	15 km V - mass	
<b>Účast</b>	Registrovaní závodníci SLČR a zahraniční závodníci		
<b>Hodnocení MČR</b>	Mistrem(-yní) ČR pro rok 2024 se stává nejlépe umístěný registrovaný závodník(-ice) SLČR a získává titul "Mistr(-yně) ČR veteránů v běhu na lyžích na ...km ...technikou.		
<b>Delegovaní funkcionáři</b>	TD Luděk Staněk, ATD Luboš Buchta, zástupce STK Ondřej Szabó		

# ČESKÝ POHÁR V BĚHU NA LYŽÍCH – DOSPĚLÍ

## závod FIS

*spojeno s FIS ČP dorostu*

<b>Datum konání</b>	1. - 3. března 2024			
<b>Místo konání</b>	Jablonec nad Nisou - Břízky			
<b>Pořadatel</b>	Ski klub Jablonec nad Nisou			
<b>Kontaktní adresa</b>	Jan Hásek			
	Sportovní 310, 466 04 Jablonec nad Nisou			
	Tel.: 602 193 623			
	E-mail: hasan.jan@seznam.cz			
	<b>ČP</b>	<b>Kategorie</b>	<b>Disciplíny</b>	<b>Počítá se do:</b>
1. 3. 2024		Muži, U20	Sprint V - kvalif.	FIS
		Ženy, U20	Sprint V - kvalif.	FIS
2. 3. 2024	6.ČP	Muži, U20	Sprint V - finále	liga
	6.ČP	Ženy, U20	Sprint V - finále	liga
	7.ČP	Muži, U20	7 km V - interval	FIS, liga
	7.ČP	Ženy, U20	5 km V - interval	FIS, liga
3. 3. 2024	8.ČP	Muži, U20	10 km K - mass	FIS, liga
	8.ČP	Ženy, U20	10 km K - mass	FIS, liga
<b>Účast</b>	Registrovaní závodníci SLČR a zahraniční závodníci			
Pro losování platí <b>FIS b. 6</b>				
<b>Delegovaní funkcionáři</b>	FIS TD Peter Ďurčo (SVK), ATD Jakub Vodrážka, zástupce STK Michal Kučera st.			

# MISTROVSTVÍ ČESKÉ REPUBLIKY DOSPĚLÝCH V BĚHU NA LYŽÍCH závod FIS

*spojeno s FIS M-ČR dorostu*

<b>Datum konání</b>	22. – 24. března 2024			
<b>Místo konání</b>	Horní Mísečky			
<b>Pořadatel</b>	ČKS SKI Jilemnice			
<b>Kontaktní adresa</b>	Michal Kučera			
	Rovnáčov 31, 512 33 Studenec			
	Tel.: 739 577 708			
	E-mail: michalstkucera@gmail.com			
	<b>ČP</b>	<b>Kategorie</b>	<b>Disciplíny</b>	<b>Počítá se do:</b>
22.3.2024 <b>FIS MČR</b>		Muži, U20	Sprint V - kvalif.	FIS
		Ženy, U20	Sprint V - kvalif.	FIS
	9.ČP	Muži, U20	Sprint V - finále	liga
	9.ČP	Ženy, U20	Sprint V - finále	liga
23.3.2024 <b>FIS MČR</b>	10.ČP	Muži, U20	10 km K - interval	FIS, liga
	10.ČP	Ženy, U20	10 km K - interval	FIS, liga
24.3.2024 <b>MČR</b>		Muži, U20	Štafeta 3x 6,6 km K	liga
		Ženy, U20	Štafeta 3x 6,6 km K	liga
<b>Účast</b>	Registrovaní závodníci SLČR a zahraniční závodníci			
Pro losování platí <b>FIS b. 7</b>				
<b>Hodnocení MČR</b>	Mistrem(-yní) ČR pro rok 2024 se stává nejlépe umístěný registrovaný závodník(-ice) SLČR a získává titul "Mistr(-yně) ČR v běhu na lyžích na ...km ...technikou / ve sprintu / ve štafetě.			
<b>Delegovaní funkcionáři</b>	FIS TD Petr Mach, ATD Ondřej Szabó, zástupce STK Michal Kučera st.			

## 12. ČESKÝ POHÁR dorostenců a dorostenek

### ČESKÝ POHÁR V BĚHU NA LYŽÍCH - DOROST

#### závod FIS

*spojeno s FIS ČP dospělých*

<b>Datum konání</b>	29. - 30. prosince 2023			
<b>Místo konání</b>	Jablonec nad Nisou - Břízky			
<b>Pořadatel</b>	Ski klub Jablonec nad Nisou			
<b>Kontaktní adresa</b>	Jan Hásek			
	Sportovní 310, 466 04 Jablonec nad Nisou			
	Tel.: 602 193 623			
	E-mail: hasan.jan@seznam.cz			
	<b>ČP</b>	<b>Kategorie</b>	<b>Disciplíny</b>	<b>Počítá se:</b>
29.12.2023	1.ČP	U18 (Dci st. 06-07)	7 km K - interval	FIS, LB
	1.ČP	U16 (Dci ml. 08)	5 km K - interval	FIS, LB
	1.ČP	U18 (Dky st. 06-07)	7 km K - interval	FIS, LB
	1.ČP	U16 (Dky ml. 08)	5 km K - interval	FIS, LB
30.12.2023	2.ČP	U18 (Dci st. 06-07)	7 km V - interval	FIS, LB
	2.ČP	U16 (Dci ml. 08)	5 km V - interval	FIS, LB
	2.ČP	U18 (Dky st. 06-07)	5 km V - interval	FIS, LB
	2.ČP	U16 (Dky ml. 08)	4 km V - interval	FIS, LB
<b>Účast</b>	Registrovaní závodníci SLČR a zahraniční závodníci			
Pro losování platí <b>FIS b. 4</b>				
<b>Delegovaní funkcionáři</b>	FIS TD Reiner Kuchler (GER), ATD Tomáš Korbelař, zástupce STK Michal Kučera st.			



# ČESKÝ POHÁR V BĚHU NA LYŽÍCH - DOROST S MEZINÁRODNÍ ÚČASTÍ

*spojeno s ČP dospělých*

<b>Datum konání</b>	27. – 28. ledna 2024				
<b>Místo konání</b>	Zadov				
<b>Pořadatel</b>	SKI Sokol Stachy				
<b>Kontaktní adresa</b>	Petra Frühaufová				
	Stachy 200, 384 73 Stachy				
	Tel.: 736 489 024				
	E-mail: fruhaufovapetra@seznam.cz				
27.1.2024	<b>ČP</b>	<b>Kategorie</b>	<b>Disciplíny</b>	<b>Počítá se:</b>	
		U18 (Dci st. 06-07)	N sprint K - kval.	LB	
		U16 (Dci ml. 08)	N sprint K - kval.	LB	
		U18 (Dky st. 06-07)	N sprint K - kval.	LB	
		U16 (Dky ml. 08)	N sprint K - kval.	LB	
		3.ČP	U18 (Dci st. 06-07)	N sprint K - fin.	
		3.ČP	U16 (Dci ml. 08)	N sprint K - fin.	
		3.ČP	U18 (Dky st. 06-07)	N sprint K - fin.	
	3.ČP	U16 (Dky ml. 08)	N sprint K - fin.		
28.1.2024	4.ČP	U18 (Dci st. 06-07)	10 km K - interval	LB	
	4.ČP	U16 (Dci ml. 08)	7 km K - interval	LB	
	4.ČP	U18 (Dky st. 06-07)	7 km K - interval	LB	
	4.ČP	U16 (Dky ml. 08)	5 km K - interval	LB	
<b>Účast</b>	Registrovaní závodníci SLČR a zahraniční závodníci				
Pro losování platí: <b>LB 1</b>					
<b>Delegovaní funkcionáři</b>	TD Josef Gabriel, ATD Ivana Tejchmanová, zástupce STK Ondřej Szabó				

# ČESKÝ POHÁR V BĚHU NA LYŽÍCH – DOROST MISTROVSTVÍ ČESKÉ REPUBLIKY DOROSTU V BĚHU NA LYŽÍCH S MEZINÁRODNÍ ÚČASTÍ

spojeno s ČP / M-ČR dospělých

<b>Datum konání</b>	17. – 18. února 2024			
<b>Místo konání</b>	Horní Mísečky			
<b>Pořadatel</b>	ČKS SKI Jilemnice			
<b>Kontaktní adresa</b>	Michal Kučera			
	Rovnáčov 31, 512 33 Studenec			
	Tel.: 739 577 708			
	E-mail: michalstkucera@gmail.com			
	<b>ČP</b>	<b>Kategorie</b>	<b>Disciplíny</b>	<b>Počítá se:</b>
17.2.2024		U18 (Dci st. 06-07)	Team sprint V	
<b>ČP</b>		U16 (Dci ml. 08)	Team sprint V	
		U18 (Dky st. 06-07)	Team sprint V	
		U16 (Dky ml. 08)	Team sprint V	
	18.2.2024	5.ČP	U18 (Dci st. 06-07)	15 km V - mass
<b>MČR</b>	5.ČP	U16 (Dci ml. 08)	10 km V - mass	LB
	5.ČP	U18 (Dky st. 06-07)	10 km V - mass	LB
	5.ČP	U16 (Dky ml. 08)	7 km V - mass	LB
<b>Účast</b>	Registrovaní závodníci SLČR a zahraniční závodníci			
Pro losování platí: <b>LB 2</b>				
<b>Hodnocení MČR</b>	Mistrem(-yní) ČR pro rok 2024 se stává nejlépe umístěný registrovaný závodník(-ice) SLČR a získává titul "Mistr(-yně) ČR v běhu na lyžích na ...km ... technikou.			
<b>Delegovaní funkcionáři</b>	TD Luděk Staněk, ATD Luboš Buchta, zástupce STK Ondřej Szabó			

# ČESKÝ POHÁR V BĚHU NA LYŽÍCH – DOROST

## závod FIS

*spojeno s FIS ČP dospělých*

<b>Datum konání</b>	1. - 3. března 2024			
<b>Místo konání</b>	Jablonec nad Nisou - Břízky			
<b>Pořadatel</b>	Ski klub Jablonec nad Nisou			
<b>Kontaktní adresa</b>	Jan Hásek			
	Sportovní 310, 466 04 Jablonec nad Nisou			
	Tel.: 602 193 623			
	E-mail: hasan.jan@seznam.cz			
	<b>ČP</b>	<b>Kategorie</b>	<b>Disciplíny</b>	<b>Počítá se:</b>
1. 3. 2024		U18 (Dci st. 06-07)	Sprint V - kval.	LB, FIS
		U16 (Dci ml. 08)	Sprint V - kval.	LB, FIS
		U18 (Dky st. 06-07)	Sprint V - kval.	LB, FIS
		U16 (Dky ml. 08)	Sprint V - kval.	LB, FIS
	6.ČP	U18 (Dci st. 06-07)	Sprint V - finále	
	6.ČP	U16 (Dci ml. 08)	Sprint V - finále	
	6.ČP	U18 (Dky st. 06-07)	Sprint V - finále	
	6.ČP	U16 (Dky ml. 08)	Sprint V - finále	
2. 3. 2024	7.ČP	U18 (Dci st. 06-07)	5 km V - interval	FIS, LB
	7.ČP	U16 (Dci ml. 08)	4 km V - interval	FIS, LB
	7.ČP	U18 (Dky st. 06-07)	4 km V - interval	FIS, LB
	7.ČP	U16 (Dky ml. 08)	3 km V - interval	FIS, LB
3. 3. 2024	8.ČP	U18 (Dci st. 06-07)	10 km K - mass	FIS, LB
	8.ČP	U16 (Dci ml. 08)	7 km K - mass	FIS, LB
	8.ČP	U18 (Dky st. 06-07)	7 km K - mass	FIS, LB
	8.ČP	U16 (Dky ml. 08)	5 km K - mass	FIS, LB
<b>Účast</b>	Registrovaní závodníci SLČR a zahraniční závodníci.			
Pro losování platí: <b>FIS b. 6</b>				
<b>Delegovaní funkcionáři</b>	FIS TD Peter Ďurčo (SVK), ATD Jakub Vodrážka, zástupce STK Michal Kučera st.			

# MISTROVSTVÍ ČESKÉ REPUBLIKY DOROSTU A ST. ŽACTVA (U15)

## závod FIS pro dorost

spojeno s FIS MČR dospělých

<b>Datum konání</b>	22. - 24. března 2024				
<b>Místo konání</b>	Horní Mísečky				
<b>Pořadatel</b>	ČKS SKI Jilemnice				
<b>Kontaktní adresa</b>	Michal Kučera				
	Rovnáčov 31, 512 33 Studenec				
	Tel.: 739 577 708				
	E-mail: michalstkucera@gmail.com				
		<b>ČP</b>	<b>Kategorie</b>	<b>Disciplíny</b>	<b>Počítá se:</b>
22. 3. 2024	<b>FIS MČR</b>		U18 (Dci st. 06-07)	Sprint V - kval.	LB, FIS
	<b>FIS MČR</b>		U16 (Dci ml. 08)	Sprint V - kval.	LB, FIS
	<b>MČR</b>		U15 (Žci st. 09)	Sprint V - kval.	LB
	<b>FIS MČR</b>		U18 (Dky st. 06-07)	Sprint V - kval.	LB, FIS
	<b>FIS MČR</b>		U16 (Dky ml. 08)	Sprint V - kval.	LB, FIS
	<b>MČR</b>		U15 (Žky st. 09)	Sprint V - kval.	LB
	<b>FIS MČR</b>	9.ČP	U18 (Dci st. 06-07)	Sprint V - finále	
	<b>FIS MČR</b>	9.ČP	U16 (Dci ml. 08)	Sprint V - finále	
	<b>MČR</b>		U15 (Žci st. 09)	Sprint V - finále	
	<b>FIS MČR</b>	9.ČP	U18 (Dky st. 06-07)	Sprint V - finále	
	<b>FIS MČR</b>	9.ČP	U16 (Dky ml. 08)	Sprint V - finále	
	<b>MČR</b>		U15 (Žky st. 09)	Sprint V - finále	
23. 3. 2024	<b>FIS MČR</b>	10.ČP	U18 (Dci st. 06-07)	7 km K - interval	LB, FIS
	<b>FIS MČR</b>	10.ČP	U16 (Dci ml. 08)	5 km K - interval	LB, FIS
	<b>MČR</b>		U15 (Žci st. 09)	5 km K - interval	LB
	<b>FIS MČR</b>	10.ČP	U18 (Dky st. 06-07)	7 km K - interval	LB, FIS
	<b>FIS MČR</b>	10.ČP	U16 (Dky ml. 08)	5 km K - interval	LB, FIS
	<b>MČR</b>		U15 (Žky st. 09)	5 km K - interval	LB
24. 3. 2024	<b>MČR</b>		U18 (Dci st. 06-07)	Štafeta 3x 5 km K	
			U16 M + U15 M	Štafeta 3x 4 km K	
			U18 (Dky st. 06-07)	Štafeta 3x 5 km K	
			U16 W + U15 W	Štafeta 3x 4 km K	
<b>Účast</b>	Registrovaní závodníci SLČR a zahraniční závodníci				
Pro losování platí: <b>pro dorost FIS b. 7</b> (22.3.24, 23.3.24) <b>LB 4</b> (24.3.2024), <b>pro U15: LB 3</b>					
<b>Hodnocení MČR</b>	Mistrem(-yní) ČR pro rok 2024 se stává nejlépe umístěný registrovaný závodník(-ice) SLČR a získává titul "Mistr(-yně) ČR v běhu na lyžích na ...km ...technikou / ve sprintu / štafetě.				
<b>Delegovaní funkcionáři</b>	FIS TD Petr Mach, ATD Ondřej Szabó, zástupce STK Michal Kučera st.				

## 13. ČESKÝ POHÁR staršího žactva

### ČESKÝ POHÁR STARŠÍHO ŽACTVA V BĚHU NA LYŽÍCH S MEZINÁRODNÍ ÚČASTÍ

<b>Datum konání</b>	20. - 21. ledna 2024			
<b>Místo konání</b>	Vimperk			
<b>Pořadatel</b>	Fischer Ski klub Šumava Vimperk			
<b>Kontaktní adresa</b>	Zbyněk Pavlásek			
	1.máje 182/16, 385 01 Vimperk			
	Tel.: 606 691 292			
	E-mail: pavlasek@skisumava.cz			
	<b>ČP</b>	<b>Kategorie</b>	<b>Disciplíny</b>	<b>Počítá se:</b>
20. 1. 2024	1.ČP	U15 (Žci st. 09)	4 km K - interval	LB
	1.ČP	Žáci st – 10	4 km K - interval	LB
	1.ČP	Žáci st – 11	3 km K - interval	LB
	1.ČP	U15 (Žky st. 09)	3 km K - interval	LB
	1.ČP	Žákyně st. – 10	3 km K - interval	LB
	1.ČP	Žákyně st. – 11	3 km K - interval	LB
21. 1. 2024	2.ČP	U15 (Žci st. 09)	4 km V - interval	LB
	2.ČP	Žáci st – 10	4 km V - interval	LB
	2.ČP	Žáci st – 11	3 km V - interval	LB
	2.ČP	U15 (Žky st. 09)	3 km V - interval	LB
	2.ČP	Žákyně st. – 10	3 km V - interval	LB
	2.ČP	Žákyně st. – 11	3 km V - interval	LB
<b>Účast</b>	Registrovaní žáci a žákyně roč. 2009 - 2011 a zahraniční závodníci			
Pro losování platí: viz tabulka 8.5.1 (str. x)				
<b>Delegovaní funkcionáři</b>	TD Luděk Staněk, ATD Petr Kopřiva, zástupce STK Iveta Roubíčková			

# MISTROVSTVÍ ČESKÉ REPUBLIKY STARŠÍHO ŽACTVA V BĚHU NA LYŽÍCH S MEZINÁRODNÍ ÚČASTÍ

<b>Datum konání</b>	23. - 25. února 2024			
<b>Místo konání</b>	Bedřichov v Jizerských horách			
<b>Pořadatel</b>	TJ Dukla Liberec			
<b>Kontaktní adresa</b>	Zbyněk Valoušek			
	Jeronýmova 522, 460 07 Liberec			
	Tel.: 724 314 095			
	E-mail: zbynekvalousek@gmail.com			
23. 2. 2024 <b>MČR</b>	<b>ČP</b>	<b>Kategorie</b>	<b>Disciplíny</b>	<b>Počítá se:</b>
		U15 (Žci st. 09)	N sprint K – kval.	LB
		Žáci st – 10	N sprint K – kval.	LB
		Žáci st – 11	N sprint K – kval.	LB
		U15 (Žky st. 09)	N sprint K – kval.	LB
		Žákyně st. – 10	N sprint K – kval.	LB
		Žákyně st. – 11	N sprint K – kval.	LB
		3.ČP U15 (Žci st. 09)	N sprint K – fin.	
		3.ČP Žáci st – 10	N sprint K – fin.	
		3.ČP Žáci st – 11	N sprint K – fin.	
		3.ČP U15 (Žky st. 09)	N sprint K – fin.	
		3.ČP Žákyně st. – 10	N sprint K – fin.	
		3.ČP Žákyně st. – 11	N sprint K – fin.	
24. 2. 2024 <b>MČR</b>	4.ČP	U15 (Žci st. 09)	5 km V - interval	LB
	4.ČP	Žáci st – 10	4 km V - interval	LB
	4.ČP	Žáci st – 11	4 km V - interval	LB
	4.ČP	U15 (Žky st. 09)	4 km V - interval	LB
	4.ČP	Žákyně st. – 10	3 km V - interval	LB
	4.ČP	Žákyně st. – 11	3 km V - interval	LB
25. 2. 2024 <b>MČR</b>	5.ČP	U15 (Žci st. 09)	5 km K - mass	LB
	5.ČP	U15 (Žky st. 09)	4 km K - mass	LB
		Žáci st. – 10-11	Štafeta 3x 3 km K,K,K	
		Žákyně st. – 10-11	Štafeta 3x 2 km K,K,K	
<b>Účast</b>	Registrovaní žáci a žákyně roč. 2009 - 2011 a zahraniční závodníci, držitelé nejméně III. VTŽ			
<b>Hodnocení MČR</b>	Mistrem(-yní) ČR pro rok 2024 se stává nejlépe umístěný registrovaný závodník(-ice) SLČR a získává titul "Mistr(-yně) ČR v běhu na lyžích na ...km ..... technikou, příp. v běhu na lyžích ve sprintu, v běhu na lyžích – štafetě.			
Pro losování platí: viz tabulka 8.5.1 (str. 30)				
<b>Delegovaní funkcionáři</b>	TD Tomáš Korbělář, ATD Markéta Augustiňáková, zástupce STK Iveta Roubíčková			

## ČESKÝ POHÁR STARŠÍHO ŽACTVA V BĚHU NA LYŽÍCH S MEZINÁRODNÍ ÚČASTÍ

<b>Datum konání</b>	9. - 10. března 2024			
<b>Místo konání</b>	Boží Dar			
<b>Pořadatel</b>	LK Slovan Karlovy Vary			
<b>Kontaktní adresa</b>	Miroslav Petrásek			
	Dr. Davida Bechera 18, 360 01 Karlovy Vary			
	Tel.: 724 222 541			
	E-mail: oddil@lkslovan.cz, predseda@lkslovan.cz			
	<b>ČP</b>	<b>Kategorie</b>	<b>Disciplíny</b>	<b>Počítá se:</b>
9. 3. 2024	6.ČP	U15 (Žci st. 09)	5 km K - interval	LB
	5.ČP	Žáci st – 10	4 km K - interval	LB
	5.ČP	Žáci st – 11	4 km K - interval	LB
	6.ČP	U15 (Žky st. 09)	4 km K - interval	LB
	3.ČP	Žákyně st. – 10	3 km K - interval	LB
	3.ČP	Žákyně st. – 11	3 km K - interval	LB
10. 3. 2024	7.ČP	U15 (Žci st. 09)	5 km V - SZ	LB
	6.ČP	Žáci st – 10	4 km V - SZ	LB
	6.ČP	Žáci st – 11	4 km V - SZ	LB
	7.ČP	U15 (Žky st. 09)	4 km V - SZ	LB
	6.ČP	Žákyně st. – 10	3 km V - SZ	LB
	6.ČP	Žákyně st. – 11	3 km V - SZ	LB
<b>Účast</b>	Registrovaní žáci a žákyně roč. 2009 - 2011 a zahraniční závodníci			
Pro losování platí: viz tabulka 8.5.1 (str. 30)				
<b>Delegovaní funkcionáři</b>	TD Jana Michlová, ATD Silva Polanská, zástupce STK Ivetta Roubíčková			

# 14. HLEDÁME NOVÉ TALENTY 2023-2024

## HLEDÁME NOVÉ TALENTY

### Soutěž v běhu na lyžích s mezinárodní účastí pro mladší žactvo

<b>Datum konání</b>	3. - 4. února 2024			
<b>Místo konání</b>	Jablonec nad Nisou - Břízky			
<b>Pořadatel</b>	Ski klub Jablonec nad Nisou			
<b>Kontaktní adresa</b>	Jan Hásek			
	Sportovní 310, 466 04 Jablonec nad Nisou			
	Tel.: 602 193 623			
	E-mail: hasan.jan@seznam.cz			
	<b>ČP</b>	<b>Kategorie</b>	<b>Disciplíny</b>	<b>Počítá se:</b>
03.2.2024		Žáci ml. – 12	2 km K - interval	
		Žáci ml. – 13	2 km K - interval	
		Žákyně ml. – 12	2 km K - interval	
		Žákyně ml. – 13	2 km K - interval	
04.2.2024		Žáci ml. – 12	2 km K - mass	
		Žáci ml. – 13	2 km K - mass	
		Žákyně ml. – 12	2 km K - mass	
		Žákyně ml. – 13	2 km K - mass	
<b>Účast</b>	Registrovaní roč. 2012 - 2013 a zahraniční závodníci			
<b>Delegovaní funkcionáři</b>	TD Zora Honzlová, ATD Petr Kopřiva, zástupce STK Iveta Roubíčková			



## HODNOCENÍ MLADŠÍHO ŽACTVA

### I. Soutěž jednotlivců

hodnotí se pouze registrovaní závodníci po ročnících v kategoriích:

žáci mladší - roč. 2012

žáci mladší - roč. 2013

žákyně mladší - roč. 2012

žákyně mladší - roč. 2013

### II. Soutěž klubů

body první 25 míst systémem:

Místo	1.	2.	3.	4.	5.	6.	7.	8.	9.	10.	11.	12.	13.
Body	30	28	26	24	22	20	19	18	17	16	15	14	13

Místo	14.	15.	16.	17.	18.	19.	20.	21.	22.	23.	24.	25.
Body	12	11	10	9	8	7	6	5	4	3	2	1

- sčítají se body získané jednotlivými závodníky klubů za oba dva finálové dny ve všech vypsanych kategoriích
- vyhlašují se tři nejlepší kluby

## 15. VÝZNAMNÉ SOUTĚŽE 2023-2024

Závody Světového poháru 2023-2024

Závody FIS - OPA Alpen Cup 2023 - 2024

Závody OPA Games 2024

Mistrovství světa juniorů a U23 - Planica 2024

Olympijské hry mládeže - YOG - Gangwon 2024

Akademické M-ČR - Nové Město n.M. 2024

# FIS SVĚTOVÝ POHÁR 2023 – 2024

Datum	Den	Místo	Stát	Disciplína, technika	Poznámka
<b>Část I</b>					
<b>Ruka Triple</b>					
24.11.	Pá	Ruka	FIN	Sprint K	
25.11.	So	Ruka	FIN	10 km K	Interval start
26.11.	Ne	Ruka	FIN	20 km V	MASS start
02.12.	So	Gällivare	SWE	10 km V	Interval start
03.12.	Ne	Gällivare	SWE	Štafeta	4x 7,5 km K/V
09.12.	So	Östersund	SWE	Sprint K	
10.12.	Ne	Östersund	SWE	10 km V	Interval start
15.12.	Pá	Trondheim	NOR	Sprint V	
16.12.	So	Trondheim	NOR	20 km	Skiatlon
17.12.	Ne	Trondheim	NOR	10 km K	Interval start
<b>Část II Tour de Ski</b>					
30.12.	So	Toblach	ITA	Sprint V	
31.12.	Ne	Toblach	ITA	10 km K	Interval start
01.01.	Po	Toblach	ITA	25 km V	Pursuit
01.01.	St	Davos	SUI	Sprint V	
04.01.	Čt	Davos	SUI	20 km K	Pursuit
06.01.	So	Val di Fiemme	ITA	15 km K	MASS start
07.01.	Ne	Val di Fiemme	ITA	10 km V	MASS start Final Climb
<b>Část III</b>					
19.01.	Pá	Oberhof	GER	Sprint K	
20.01.	So	Oberhof	GER	20 km K	MASS start
21.01.	Ne	Oberhof	GER	Štafeta	4x 7,5 km K/V
26.01.	Pá	Goms	SUI	Smišená štafeta	4x 5 km K/V
27.01.	So	Goms	SUI	Sprint V	
28.01.	Ne	Goms	SUI	20 km V	MASS start
09.02.	Pá	Canmore	CAN	10 km V	Interval start
10.02.	So	Canmore	CAN	Sprint V	
11.02.	Ne	Canmore	CAN	20 km K	MASS start
13.02.	Út	Canmore	CAN	Sprint K	
17.02.	So	Minneapolis	USA	Sprint V	
18.02.	Ne	Minneapolis	USA	10 km V	Interval start
<b>Část IV</b>					
01.03.	Pá	Lahti	FIN	Team sprint K	
02.03.	So	Lahti	FIN	20 km K	Interval start
03.03.	Ne	Lahti	FIN	Sprint V	
09.03.	So	Oslo	NOR	50 km K	MASS start Ženy
10.03.	Ne	Oslo	NOR	50 km K	MASS start Muži
12.03.	Út	Drammen	NOR	Sprint K	
15.03.	Pá	Falun	SWE	Sprint K	
16.03.	So	Falun	SWE	10 km K	Interval start
17.03.	Ne	Falun	SWE	20 km V	MASS start

## Závody FIS - OPA Alpen Cup 2023-2024

TERMÍN	Místo konání	Stát	Pozn.	Disciplíny			
				U20 W	U20 M	ženy	muži
08.12.2023	Ulrichen, Goms	SUI		Sprint K	Sprint K	Sprint K	Sprint K
09.12.2023	Ulrichen, Goms	SUI	Int.st.	5 km K	10 km K	10 km K	10 km K
10.12.2023	Ulrichen, Goms	SUI	MASS	10 km V	10 km V	10 km V	20 km V
21.12.2023	St. Ulrich	AUT		Sprint V	Sprint V	Sprint V	Sprint V
22.12.2023	St. Ulrich	AUT	Int.st.	10 km K	10 km K	20 km K	20 km K
05.01.2024	Oberwiesenthal	GER		Sprint V	Sprint V	Sprint V	Sprint V
06.01.2024	Oberwiesenthal	GER	MASS	20 km V	20 km V	20 km V	20 km V
07.01.2024	Oberwiesenthal	GER	Int.st.	5 km K	10 km K	10 km K	10 km K
20.01.2024	Jakuszyce	CZE	Int.st.	10 km V	10 km V	10 km V	10 km V
21.01.2024	Jakuszyce	CZE	MASS	10 km K	15 km K	20 km K	20 km K
24.02.2024	Schilpario	ITA	Int.st.	10 km K	10 km K	10 km K	10 km K
25.02.2024	Schilpario	ITA	Pursuit	10 km V	20 km V	10 km V	20 km V
15.03.2024	COC FINAL Premanon	FRA		Sprint K	Sprint K	Sprint K	Sprint K
16.03.2024	Premanon	FRA	Int.st.	10 km V	10 km V	10 km V	10 km V
17.03.2024	Premanon	FRA	Smišená štafeta	4x 5 km V W M W M		4x 7,5 km V W M W M	

## Závody OPA Games 2024

TERMÍN	Místo konání	Stát	Pozn.	Disciplíny			
				U16 W	U16 M	U18 W	U18 M
24.02.2024	Schilpario	ITA	Int.st.	5 km K	7,5 km K	7,5 km K	10 km K
25.02.2024	Schilpario	ITA	Smišená štafeta	U16 MIX 4x 3,3 km V U18 MIX 4x 5 km V			

## MISTROVSTVÍ SVĚTA JUNIORŮ a DOSPĚLÝCH U-23

**PLANICA (Slovinsko)**

**05. 02. - 11. 02. 2024**

<b>DEN</b>	<b>DISCIPLÍNY - ženy U-20, U-23</b>	<b>DISCIPLÍNY - muži U-20, U-23</b>
05.02.2024	SPRINT V (U-20)	SPRINT V (U-20)
06.02.2024	<i>SPRINT V (U-23)</i>	<i>SPRINT V (U-23)</i>
07.02.2024	20 km V mass start (U-20)	20 km V mass start (U-20)
08.02.2024	<i>20 km V mass start (U-23)</i>	<i>20 km V mass start (U-23)</i>
09.02.2024	10 km K (U-20)	10 km K (U-20)
10.02.2024	<i>10 km K (U-23)</i>	<i>10 km K (U-23)</i>
11.02.2024	Smíšená štafeta 4x 5 km K/V (U-20) <i>Smíšená štafeta 4x 5 km K/V (U-23)</i>	

## OLYMPIJSKÉ HRY MLÁDEŽE (YOG) 2024

**GANGWON (Jižní Korea)**

**19. 01 – 07. 02. 2024**

<b>DEN</b>	<b>DISCIPLÍNY - ženy U-18</b> <i>roč. 2006 – 2007</i>	<b>DISCIPLÍNY – muži U-18</b> <i>roč. 2006 - 2007</i>
29.01.2024	SPRINT V	SPRINT V
30.01.2024	7,5 km K	7,5 km K
01.02.2024	Smíšená štafeta 4x 5 km K/V	

# AKADEMICKÉ MISTROVSTVÍ ČESKÉ REPUBLIKY 2024 v běhu na lyžích s mezinárodní účastí

<b>DATUM KONÁNÍ:</b>	04. – 06. 03. 2024
<b>MÍSTO KONÁNÍ:</b>	Nové Město na Moravě
<b>POŘADATEL:</b>	Masarykova univerzita v Brně - FSpS Dr.Eva Slonková, KSA FSpS, Údolní 3, 602 00 Brno Tel. 542 424 618, mobil: 728 071 371 E-mail: slonkova@fsps.muni.cz
<b>KATEGORIE, DISCIPLÍNY:</b>	04.03. 2024 smíšené štafety V muži 6 km V - ženy 3 km V - muži 6 km V 05.03. 2024 muži 10 km K, ženy 5 km K 06.03. 2024 muži 20 km V mass, ženy 10 km V mass
<b>ÚČAST:</b>	Studenti českých vysokých škol, a to muži a junioři v jedné kategorii, rovněž ženy a juniorky, a dále pozvaní zahraniční závodníci.
<b>HODNOCENÍ:</b>	Vítězové obou kategorií získávají titul: Akademický(-á) mistr(-yně) České republiky v běhu na lyžích na ...km ...technikou, případně v běhu štafetovém pro rok 2024.
<b>DELEG. FUNKCIONÁŘI:</b>	Bude uvedeno v propozicích

## 16. PŘEHLED DÁLKOVÝCH BĚHŮ 2023 – 2024

### STOPA PRO ŽIVOT

[www.stopaprozivot.cz](http://www.stopaprozivot.cz)

TERMÍN	Název závodu	Místo konání
27.-28. 01. 2024	Jilemnická 50	Horní Mísečky
17.-18. 02. 2024	Karlův běh	Boží Dar
24.-25. 02. 2024	Šumavský skimaraton	Kvilda
09. 03. 2024	Krkonošská 70	Špindlerův Mlýn

### SKI TOUR

[www.ski-tour.cz](http://www.ski-tour.cz)

TERMÍN	Název závodu	Místo konání
13.-14. 01. 2024	Horní Mísečky	Horní Mísečky
20.-21. 01. 2024	Krušnohorská 30	Krušné hory
26.-27. 01. 2024	Bedřichovský NLM	Bedřichov v Jizerských horách
03.-04. 02. 2024	Orlický maraton	Deštné v Orlických horách
08.-11. 02. 2024	Jizerská 50	Bedřichov v Jizerských horách
24.-25. 02. 2024	JeLyMan	Paprssek
01.-03. 03. 2024	Bieg Piastów (partnerský závod)	Jakušice (POL)
08.-09. 03. 2024	Harrachov	Harrachov

## 17. ADRESÁŘ 2023 - 2024

### **Sekretariát ÚBD SLČR**

Kaliba Štěpán, sportovní ředitel ÚBD SLČR, mobil: 725 863 283  
e-mail: [stepan.kaliba@czech-ski.com](mailto:stepan.kaliba@czech-ski.com)

Bartoňová Jitka, sekretář ÚBD SLČR, mobil: 723 069 682  
e-mail: [jitka.bartonova@czech-ski.com](mailto:jitka.bartonova@czech-ski.com)

Pánková Veronika, RD manažer ÚBD SLČR, mobil: 720 249 189  
e-mail: [veronika.pankova@czech-ski.com](mailto:veronika.pankova@czech-ski.com)

Brynda Vojtěch, POOL manažer ÚBD SLČR, mobil: 725 398 292  
e-mail: [vojtabrynda@gmail.com](mailto:vojtabrynda@gmail.com)

Zaňka Tomáš, event manažer ÚBD SLČR, mobil: 734 693 484  
e-mail: [tomas.zanka@czech-ski.com](mailto:tomas.zanka@czech-ski.com)

Haman Václav, koordinátor STM ÚBD SLČR, mobil: 725 346 444  
e-mail: [vaclav.haman@czech-ski.com](mailto:vaclav.haman@czech-ski.com)

### **Adresa sekretariátu ÚBD SLČR:**

**Svaz lyžařů ČR - Úsek běžeckých disciplín, Jizerská 947, 460 15 Liberec**

**Tel.: 723 069 682**

**E-mail: [ubd@czech-ski.com](mailto:ubd@czech-ski.com)**

**Internet: [www.czech-ski.com](http://www.czech-ski.com)**

### **Sekretariát SLČR**

Trávníček David, prezident SLČR, mobil: 739 220 660  
e-mail: [prezident@czech-ski.com](mailto:prezident@czech-ski.com)

Šindelář Jan, Ing., generální sekretář SLČR, mobil: 721 730 590  
e-mail: [jan.sindelar@czech-ski.com](mailto:jan.sindelar@czech-ski.com)

Kocourková Monika, Ing., ekonom SLČR, mobil: 731 682 695  
e-mail: [monika.kocourkova@czech-ski.com](mailto:monika.kocourkova@czech-ski.com)

Cízlová Alena, Ing., ekonom CSS, mobil: 603 909 011  
e-mail: [alena.cizlova@czech-ski.com](mailto:alena.cizlova@czech-ski.com)

Maixner Monika, asistentka generálního sekretáře SLČR, mobil: 739 321 555  
e-mail: [monika.maixner@czech-ski.com](mailto:monika.maixner@czech-ski.com)

Štrougalová Daniela, asistentka - evidence členské základny SLČR, m: 608 550 401  
e-mail: [daniela.strougalova@czech-ski.com](mailto:daniela.strougalova@czech-ski.com)

### **Adresa:**

**SLČR - Svaz lyžařů České republiky z.s., Cukrovarnická 483/42, 162 00 Praha 6,  
IČ: 00 53 76 32**

**CSS - Czech Ski and Snowboard s.r.o., Cukrovarnická 483/42, 162 00 Praha 6,  
IČ: 25 08 23 96, DIČ: 006-25082396**

## **RADA ÚBD SLČR**

Předseda ÚBD SLČR

Vaněk Aleš, mobil: 737 222 411  
Ambrožova 1216, 514 01, Jilemnice  
e-mail: alvanek@seznam.cz

Místopředseda  
ÚBD SLČR

Kubíček Petr, mobil: 774 378 461  
Masarykovo nám.60, 790 01 Jeseník  
e-mail: kubicek@feje.cz

Místopředseda  
ÚBD SLČR

Razým Aleš, mobil: 724 941 931  
Velké Hamry 715, 468 45 Velké Hamry  
e-mail: ales.razym@czech-ski.com

Členové R ÚBD SLČR

Gräf Jakub, mobil: 725 863 390  
Letců 1169/4, 460 01 Liberec  
e-mail: jakubgraf@me.com

Hamr Jan, mobil: 602 172 821  
Luční 552, 417 31 Novosedlice  
e-mail: jan.hamr@dmgstav.cz

Kučera Michal, mobil: 734 696 026  
Palackého 889, 543 01 Vrchlabí  
e-mail: michal.kucera@czech-ski.com

Valoušek Tomáš, mobil: 724 187 025  
Jeronýmova 522, 460 07 Liberec  
e-mail: tomas.valousek@tjdukla.cz

## **REVIZNÍ KOMISE ÚBD SLČR**

Předseda RK ÚBD SLČR

Chvátalová Věra, mobil: 723 542 874  
E. Dvořákové 1630, 415 01 Teplice  
e-mail: loko-teplice@volny.cz

Členové RK ÚBD SLČR

Suchánek Václav, mobil: 602 142 282  
Vinařská 24, 400 01 Ústí nad Labem  
e-mail: v.suchanek@ustinl.cz

Hladíková Yveta, mobil: 724 984 585  
Žižkova 358, 514 01 Jilemnice  
e-mail: hladikovayveta@seznam.cz



## **KRAJSKÉ SVAZY LYŽAŘŮ**

### **KSL Jihočeského kraje**

Předseda KSL

Pavel Pavel, Ing., mobil: 724 182 263  
Chelčického 391, 386 01 Strakonice,  
e-mail: ksl.jck@gmail.cz

Předseda ÚBD

Hlava Pavel, mobil: 723 000 313  
1.máje 182, 385 01 Vimperk  
e-mail: info@skisumava.cz

### **Jihomoravský KSL**

Předseda KSL

Korvas Pavel, PaedDr., mobil: 739 563 692  
Rennenská třída 29, 639 00 Brno  
e-mail: korvas@fsps.muni.cz,  
<http://www.mojebezky.cz/>

Předseda ÚBD

Telecký Tomáš, mobil: 734 202 222  
Příční 2, 664 44 Ořechov  
e-mail: telecky.tomas@seznam.cz  
[www.sk-skol.cz](http://www.sk-skol.cz)

### **Karlovarský KSL**

Předseda KSL

Suchanová Klára, mobil: 776 755 515  
Dr.Davida Bechera 18, 360 01 Karlovy Vary  
e-mail: klara.freeride@gmail.com

Předseda ÚBD

Lakatoš Zdeněk, mobil: 777 747 833  
Dlouhá 253, 362 35 Abertamy  
e-mail: zdenek.lakatos@mproduction.cz

### **Královéhradecký KSL**

Předseda KSL

Sochorová Blanka, mobil: 777 024 166  
adresa: 542 21 Pec pod Sněžkou 282  
e-mail: transski@volny.cz

Předseda ÚBD

Michlová Jana, mobil: 737 843 879  
Skuhrov nad Bělou č.165, 517 03  
e-mail: michlova.j@centrum.cz

### **Liberecký KSL**

Předseda KSL

Roubíčková Iveta, Ing., mobil: 608 708 592  
Josefa Hory 13, 466 04 Jablonec nad Nisou  
e-mail: roubickova@skpjablonec.cz

Předseda ÚBD

Roubíčková Iveta, Ing., mobil: 608 708 592  
Josefa Hory 13, 466 04 Jablonec nad Nisou  
e-mail: roubickova@skpjablonec.cz

## **Moravskoslezský KSL**

Předseda KSL

Skoumal Jaroslav, Mgr., mobil: 603 763 444  
Dr.Malého 44, 702 00 Ostrava  
e-mail: jar.skoumal@gmail.cz

Předseda ÚBD

Kváš Pavel, mobil: 774 373 743  
Hlavní 480, 739 11 Frýdlant nad Ostravicí  
e-mail: KvasPavel@seznam.cz

## **Olomoucký KSL**

Předseda KSL

Kaděrka Oto, Ing. mobil: 731 577 952  
Zedníkova 12, 772 00 Olomouc  
e-mail: info@otosport.com

Předseda ÚBD

Tejchman Tomáš, mobil: 724 335 962  
U Kasáren 1268/9, 790 01 Jeseník  
e-mail: tomastejchman@gmail.com

## **Pardubický KSL**

Předseda KSL

Kettner Milan, mobil: 603 744 286  
U kulturního domu 350/4, 533 12 Chvaletice  
e-mail: ski@ricky.cz, info@skiricky.cz

Předseda ÚBD

Faltus Jiří, mobil: 776 775 608  
Orlice 84, 561 51 Letohrad  
e-mail: jirkabiatlon@seznam.cz

## **Plzeňský KSL**

Předseda KSL

Novák Jakub, mobil: 739 389 513  
Klatovská tř. 101, 301 00 Plzeň  
e-mail: jakub.novak@hotmail.cz

Předseda ÚBD

Provod Ladislav, Ing., mobil: 731 550 200  
Vrbová 161, Plzeň 326 00  
e-mail: ladislav.provod@seznam.cz

## **KSL Praha**

Předseda KSL

Langmaier Jiří, mobil: 603 577 909  
Křížkovského 3, 130 00 Praha 3  
e-mail: jiri.langmaier@cz.ey.com

Předseda ÚBD

Vaníček Vojtěch, Ing., CSc, mobil: 602 340 401  
V Olšínách 104, 100 00 Praha 10  
e-mail: vvanicek@algotech.cz

## **Středočeský KSL**

Předseda KSL

Langmaierová Věra, mobil: 737 226 771  
Křížkovského 3, 130 00 Praha 3  
e-mail: langmaierova@mbox.vol.cz

Předseda ÚBD

Oberlander Jan, mobil: 774 417 044  
U Hrušova 293, 251 66 Senohraby  
e-mail: skise@centrum.cz

## **Ústecký KSL**

Předseda KSL

Chvátalová Věra, mobil: 723 542 874  
E. Dvořákové 1630, 415 01 Teplice  
e-mail: loko-teplice@volny.cz

Předseda ÚBD

Suchánek Václav, mobil: 602 142 282  
Vinařská 24, 400 01 Ústí nad Labem  
e-mail: v.suchanek@ustinl.cz

## **KSL Vysočiny**

Předseda KSL

Gabriel Josef, Ing, mobil: 775 994 290  
Věcov 4, 592 44 Věcov  
e-mail: josef.gabriel@vysocina-arena.cz

Předseda ÚBD

Hromádková Dagmar, mobil: 777 151 490  
Nad Školou 460, 592 02 Svatka  
e-mail: dagu.h@seznam.cz

## **Zlínský KSL**

Předseda KSL

Trhlík Jaroslav, Ing., mobil: 602 544 568  
Meziříčská 525, 756 61 Rožnov pod Radhoštěm  
e-mail: trhlik.jaroslav@quick.cz

Předseda ÚBD

Baroš Jiří, Ing., mobil: 602 773 628  
Podlesí 541, 757 01 Valašské Meziříčí  
e-mail: jiri.baros@volny.cz

## TRENÉRSKÁ RADA ÚBD SLČR

- Předseda TR ÚBD: Valoušek Zbyněk, mobil: 724 314 095  
Americká 655/52, 460 07 Liberec 7  
e-mail: zbynekvalousek@gmail.com
- Sportovní ředitel ÚBD: Kaliba Štěpán, mobil: 725 863 283  
Jizerská 947, 460 15 Liberec  
e-mail: stepan.kaliba@czech-ski.com
- Členové TR ÚBD: Dlouhý Stanislav, mobil: 604 809 259  
Stará Lomnice 1503, 51251 Lomnice n.Popelkou  
e-mail: standa.dlouhy@gmail.com
- Franc Jan, mobil: 734 795 506  
Julia Fučíka 219, 431 59 Vysoká Pec  
e-mail: jan-franc@seznam.cz
- Haman Václav, mobil: 725 346 444  
Jana Buchara 985, 514 01 Jilemnice  
e-mail: vaclav.haman@seznam.cz
- Hásek Jan, mobil: 602 193 623  
Antala Staška 4398/8, 46601 Jablonec n.Nisou  
e-mail: hasan.jan@seznam.cz
- Kautz Michal, mobil: 733 735 565  
Rejvízská 213, 790 01 Jeseník  
e-mail: kautz@feje.cz
- Lejsek Aleš, mobil: 736 648 573  
Mozartova 3651/20, 466 04 Jablonec n.Nisou  
e-mail: lejsek.ales@seznam.cz
- Pavlásek Zbyněk, mobil: 606 691 292  
Pivovarská 68, 385 01 Vimperk  
e-mail: pavlasek@skisumava.cz
- Šlofar Vladimír, mobil: 732 289 969  
Komenského 399, 54101 Trutnov  
e-mail: slofar@centrum.cz

## **METODICKÁ KOMISE ÚBD SLČR**

- Předseda MK ÚBD SLČR: prof. PhDr. Suchý Jiří, Ph.D., mobil: 608 117 536  
Magdalény Rettigové 4, 116 39 Praha 1  
e-mail: email@jirisuchy.cz
- Členové MK ÚBD SLČR: Mgr. Chrástková Martina, Ph.D., mob.: 736 489 024  
Palackého 375, 541 01 Trutnov  
e-mail: martan.chr@seznam.cz
- Ing. Ilavský Ján, mobil: 604 695 441  
Puškinova 30, 466 01 Jablonec nad Nisou  
e-mail: jilavsky@seznam.cz
- Mgr. Nosek Martin, Ph.D., mobil: 776 611 716  
Trnovanská 1274/11, 415 01 Teplice  
e-mail: Martin.Nosek@ujep.cz
- Ing. Novotný Jiří, mobil: 601 226 252  
Lipová 18, 120 00 Praha 2  
e-mail: yntovonjv@seznam.cz

## **SPORTOVNĚ - TECHNICKÁ KOMISE ÚBD SLČR**

- Předseda STK ÚBD SLČR Kučera Michal, mobil: 734 696 026  
Palackého 889, 543 01 Vrchlabí  
e-mail: michal.kucera@czech-ski.com
- Referent kategorie dospělých: Kučera Michal st., mobil: 739 577 708  
Rovnáčov 31, 512 33 Studenec  
e-mail: michalstkucera@gmail.com
- Referent kategorie dorostu: Szabó Ondřej, mobil: 603 156 374  
Hojsova Stráž 67, 340 22 Železná Ruda  
e-mail: ondrej.szabo@volny.cz
- Referent kategorie žactva: Roubíčková Iveta, mobil: 608 708 592  
Josefa Hory 13, 466 04 Jablonec nad Nisou  
e-mail: iroubickova@seznam.cz
- Školení a pravidla: Mach Petr, mobil: 602 170 620  
Pod Strání 184, 362 63 Dalovice  
e-mail: pmach@atlas.cz
- Homologace běžeckých tratí: Vodrážka Jakub, mobil: 737 783 619  
V Kopečkách 428, 463 03 Stráž n.Nisou  
e-mail: kbv@seznam.cz
- Zástupce pro FIS: Gabriel Josef, mobil: 775 994 290  
Věcov 4, 592 44 Věcov  
e-mail: josef.gabriel@vysocina-arena.cz

## TECHNIČTÍ DELEGÁTI a ČINOVNÍCI ÚBD SLČR

<u>Jméno</u>	<u>Status</u>	<u>Kontakt</u>
Augustiňáková Markéta	A	Čelakovského 3, 466 04 Jablonec n.N. mobil: 724 799 759 e-mail: MarketaKnopova@seznam.cz
Broumová Kateřina	A	Okružní 757/49, 360 05 Karlovy Vary mobil: 721 986 353 e-mail: kacka.ondrova@seznam.cz
Buchta Lubomír	A	Tyršova 147, 592 31 Nové Město n. M. mobil: 777 148 276 e-mail: lubomir.buchta@seznam.cz
Eretová Kateřina	FIS	Nám. V. Řezáče 6, 360 09 Karlovy Vary mobil: 602 303 434 e-mail: kataeretova@seznam.cz
Gabriel Josef	FIS	Věcov 4, 592 44 Věcov mobil: 775 994 290 e-mail: josef.gabriel@vysocina-arena.cz
Hamr Jan	A	Luční 552, 417 31 Novosedlice mobil: 602 172 821 e-mail: jan.hamr@dmgstav.cz
Hladíková Gabriela	RS→TD	Žižkova 358, 514 01 Jilemnice mobil: 773 250 620 e-mail: gabcahladikova@gmail.com
Hlaváček Arnošt	A	Purkyňova 7, 460 01 Liberec mobil: 724 034 307 e-mail: ahlavacek@volny.cz
Honzlová Zora	A	Ječná 357, 460 15 Liberec 15 - Starý Harcov mobil: 777 630 327 e-mail: ski.zora@seznam.cz
Kopřiva Petr	A	Kříčkova 492, 592 31 Nové Město n.Moravě mobil: 602 156 411 e-mail: petr.kopriva @tiscali.cz
Korbelář Tomáš	TD	Jungmannova 318, 514 01 Jilemnice mobil: 730 633 847 e-mail: tomas.korbelar@seznam.cz
Kučera Michal st.	STK	Rovnáčov 31, 512 33 Studenec mobil: 739 577 708 e-mail: michalstkucera@gmail.com
Kučera Michal	FIS	Palackého 889, 543 01 Vrchlabí mobil: 734 696 026 e-mail: michal.kucera@czech-ski.com
Mach Petr	FIS	Pod Strání 184, 362 63 Dalovice mobil: 602 170 620 e-mail: petr.mach@czech-ski.com

Michlová Jana	A	517 03 Skuhrov n. Bělou č.165 mobil: 737 843 879 e-mail: pmichl@seznam.cz
Polanská Silvie	RS→TD	Kollárová 1023/22, 415 01 Teplice mobil: 777 864 186 e-mail: silvie.polanska@gmail.com
Roubíčková Iveta	STK	Josefa Hory 13, 466 04 Jablonec n. N., mobil: 608 708 592 e-mail: iroubickova@seznam.cz
Sikorová Kamila	A	Lučany n. Nisou 743, PSČ 468 71 mobil: 723 456 411 e-mail: kamca.knopova@seznam.cz
Skalická Petra	FIS	Letohradská 18, 466 01 Jablonec n. N. mobil.: 723 122 082, 777 787 959 e-mail: petra.skalicka@clovekvtsni.cz
Staněk Luděk	A	Veslařská 275, 592 31 Nové Město n. M. mobil: 775 983 447 e-mail: staneknmnm@tiscali.cz
Szabó Ondřej	STK	Hojsova Stráž 67, 340 22 Železná Ruda mobil: 603 156 374 e-mail: ondrej.szabo@volny.cz
Tejchman Jakub	FIS	790 63 Lipová - Lázně 411 mobil: 775 156 710 e-mail: tejchman.jakub@gmail.com
Tejchmanová Ivana	A	790 63 Lipová - Lázně 411 mobil: 731 662 156 e-mail: ivajst@seznam.cz
Vodrážka Jakub	FIS	V Kopečkách 428, 463 03 Stráž n. Nisou mobil: 737 783 619 e-mail: kbv@seznam.cz

## ČASOMÍRA

### SPORT-ČASOMÍRA

Šťastný Roman

Josefův Důl č.46, PSČ: 468 44  
mobil: 602 172 690  
e-mail: stastny.r@gmail.com

Klikorka Petr

Jeronýmova 19, 466 02 Jablonec nad Nisou  
mobil: 775 780 171  
e-mail: petr.klikorka@sport-casomira.cz

## 18. ADRESÁŘ SCM, SG, SpS

### SPORTOVNÍ CENTRA MLÁDEŽE - běh na lyžích

- JABLONEC NAD NISOU**  
Ski klub Jablonec n. Nisou  
Hásek Jan, mobil: 602 193 623  
Sportovní 310, 466 04 Jablonec n. N.  
e-mail: hasan.jan@seznam.cz
- JESENÍK**  
Fenix Ski Team Jeseník  
Kautz Michal, mobil: 733 735 565  
Rejvízská 213, 790 01 Jeseník  
e-mail: kautz@feje.cz
- JILEMNICE**  
ČKS SKI Jilemnice  
Haman Václav, mobil: 725 346 444  
Jana Buchara 985, 514 01 Jilemnice  
e-mail: vaclav.haman@seznam.cz
- KARLOVY VARY**  
LK Slovan Karlovy Vary  
Petrásek Miroslav, tel: 724 222 541  
Dr. D. Bechera 18, 360 01 Karlovy Vary  
e-mail: m.petrasek@volny.cz
- LIBEREC**  
TJ Dukla Liberec  
Valoušek Zbyněk, mobil: 724 314 095  
Jeronýmova 522, 460 07 Liberec  
e-mail: zbynekvalousek@gmail.com
- PLZEŇ**  
SPORT CLUB Plzeň  
Razým Vladislav, mobil: 606 088 873  
Nad Kumberkem 79, 318 00 Dolní Vlkyš  
e-mail: v.razym@seznam.cz
- STACHY**  
SKI Sokol Stachy  
Frühaufová Petra, mobil: 736 489 024  
Stachy 200, 384 73 Stachy  
e-mail: FruhafovaPetra@seznam.cz
- ŠUMAVA**  
Fischer Ski klub  
Šumava Vimperk  
Pavlásek Zbyněk, mobil: 606 691 292  
1. máje 182, 385 01 Vimperk  
e-mail: pavlasek@skisumava.cz
- TEPLICE**  
TJ Lokomotiva Teplice  
Cingl Miroslav, mobil: 607 507 541  
E.Dvořákové 1630, 415 01 Teplice  
e-mail: mcingl@centrum.cz
- TRUTNOV**  
Olfin Car Ski Team Trutnov  
Šlofar Vladimír, mobil: 732 289 969  
Komenského 399, 54101 Trutnov  
e-mail: slofar@centrum.cz



## **SPORTOVNÍ GYMNÁZIA - běh na lyžích**

### **SG Jablonec nad Nisou**

Douda Oldřich, mobil: 606 645 404  
Dr.Randy 13, 466 04 Jablonec n. N.  
e-mail: douda@randovka.cz

### **SG Jeseník**

Žalčík Květoslav, mobil: 737 222 471  
Beskydská 1302, 790 01 Jeseník  
e-mail: zabzazhor@seznam.cz

### **SG Jilemnice**

Randák Karel, mobil: 731 328 798  
Tkalcovská 461, 514 01 Jilemnice  
e-mail: krاندak@seznam.cz

### **SG Nové Město na Moravě**

Zavřelová Anna, mobil: 603 215 986  
Leandra Čecha 152, 59231 N. Město n. M.  
e-mail: anna.tkadlecova@vysocina-arena.cz

### **SG Vimperk**

Honsová Olga, mobil: 605 159 169  
Pivovarská 68, 38501 Vimperk  
e-mail: olga.honsova@seznam.cz

## **SPORTOVNÍ STŘEDISKA - běh na lyžích**

### **BEDŘICHOV**

SK SKI Janov - Bedřichov

Jelínková Lenka, mobil: 777 292 500  
Loučná 91, 468 11 Janov nad Nisou  
e-mail: lenka.jelinkova@volny.cz

### **BRNO**

SK SKOL Brno

Telecký Tomáš, mobil: 734 202 222  
Nálepková 133, 63700 Brno  
e-mail: telecky.tomas@seznam.cz

### **DOLNÍ LOMNÁ**

TJ Dolní Lomná

Kluzová Beata, mobil: 604 308 526  
739 91 Dolní Lomná č.p. 156  
e-mail: beatakluz@centrum.cz

### **JABLONEC NAD NISOU**

Ski klub Jablonec nad Nisou

Liška Jakub, mobil: 605 767 508  
Sportovní 310, 46604 Jablonec n.N.  
e-mail: kubalisin@seznam.cz

### **JESENÍK**

Fenix Ski Team Jeseník

Profous Daniel, mobil: 732 568 339  
Masarykovo nám.60, 790 01 Jeseník  
e-mail: profous@feje.cz

### **JILEMNICE**

ČKS SKI Jilemnice

Šaldová Jana, mobil: 777 245 278  
K Břízkám 121, 51401 Jilemnice  
e-mail: janasaldova@centrum.cz

### **KARLOVY VARY**

LK Slovan Karlovy Vary

Krejčí Lukáš, mobil: 604 946 863  
Dr. Davida Bechera 18, 360 01 Karlovy Vary  
e-mail: gulis.l@seznam.cz

**LIBEREC**  
TJ Dukla Liberec

Bešťák Jonáš, mobil: 777 835 415  
Jeronýmova 522, 460 07 Liberec 7  
e-mail: bestak.jonas@gmail.com

**LOMNICE NAD POPELKOU**  
LSK Lomnice nad Popelkou

Dlouhý Stanislav, mobil: 604 809 259  
V Popelkách 1247, 512 51 LSK Lomnice n. P.  
e-mail: klub@lsklomnice.cz

**MACHOV**  
Borský klub lyžařů Machov

Chrástková Martina, mobil: 774 873 179  
Palackého 375, 541 01 Trutnov  
e-mail: martan.chr@seznam.cz

**NOVÉ MĚSTO NA MORAVĚ**  
SK Nové Město na Moravě

Macková Veronika, mobil: 730 136 059  
Kárníkova 1160, 592 31 Nové Město n.M.  
e-mail: mackova2000@gmail.com

**PLZEŇ**  
SPORT CLUB Plzeň. z.s.

Novák Jakub, mobil: 739 389 513  
Klatovská tř. 101, 301 00 Plzeň  
e-mail: jakub.novak@hotmail.cz

**POLICE NAD METUJÍ**  
SKI Police nad Metují

Pohl Jan, mobil: 608 476 058  
U Lesovny 111, 549 54 Police nad Metují  
e-mail: skipolice@seznam.cz

**RÝMAŘOV**  
Ski klub RD Rýmařov

Gromus Tomáš, mobil: 603 777 784  
Větrná 24, 795 01 Rýmařov  
e-mail: sps@rdry.cz, tgromus@seznam.cz

**SKUHROV**  
TJ Sokol Skuhrov

Hübner Martin, mobil: 725 170 605  
Alšovice 58, 468 21 Pěnčín  
e-mail: hubnermartin@centrum.cz

**SKUHROV NAD BĚLOU**  
Wikov Ski Skuhrov nad Bělou

Michl Petr, mobil: 604 230 641  
517 03 Skuhrov nad Bělou č. 165  
e-mail: ski.skuhrov@seznam.cz

**STACHY**  
SKI Sokol Stachy

Šíp Vladimír, mobil: 603 191 445  
Mírova 125, 386 01 Vimperk  
e-mail: sipakk@seznam.cz

**STRAKONICE**  
Ski klub Strakonice, z.s.

Sosna Radek, mobil: 732 409 140  
Máchova 108, 386 01 Strakonice  
e-mail: radek.sosna@gmail.com

**TEPLICE**  
Lokomotiva Teplice

Gazdová Renáta, mobil: 723 984 916  
E. Dvořákové 1630, 415 01 Teplice  
e-mail: renatagzd@gmail.com

**TRUTNOV**  
Olfin Car Ski Team Trutnov

Semeráková Jitka, mobil: 724 896 165  
ZŠ Komenského 399, 541 01 Trutnov  
e-mail: j.semerakova1@seznam.cz

**ÚSTÍ NAD LABEM**  
SKP Sever Ústí nad Labem

Los Jan, mobil: 733 534 416  
Bělohorská 2992/41, 400 11 Ústí nad Labem  
e-mail: jan.los@centrum.cz

**VALAŠSKÉ MEZIŘÍČÍ**  
Ski klub Valašské Meziříčí

Rýdl Dušan, mobil: 603 170 441  
Lešná 137, 756 41 Lešná  
e-mail: rydl.dusan@seznam.cz

**VIMPERK**  
Fischer Ski klub  
Šumava Vimperk

Steinbach Petr, mobil: 602 281 279  
1. Máje 182, 385 01 Vimperk  
e-mail: steinbach@skisumava.cz

**VRCHLABÍ**  
TJ Spartak Vrchlabí

Kulhánek Tomáš, mobil: 721 778 845  
Fügnerova 1288, 543 01 Vrchlabí  
e-mail: tombogo@seznam.cz

## **19. ADRESÁŘ KLUBŮ A ODDÍLŮ**

### **KRAJSKÝ SVAZ LYŽAŘŮ JIHOČESKÉHO KRAJE**

MOCB TJ MOTOR  
**České Budějovice**

Fabián Ludvík, mobil: 606 752 368  
Litvínovická 1087, 370 01 České Budějovice  
e-mail: hl.fabianovi@seznam.cz

SOSY SKI Sokol **Stachy**

Frühaufová Petra, mobil: 736 489 024  
Stachy 200, 384 73 Stachy  
e-mail: fruhaufovapetra@seznam.cz

SKST Ski klub **Strakonice**, z.s.

Sosna Radek, Mgr., mobil: 732 409 140  
Máchova 108, 386 01 Strakonice  
e-mail: skiklubst@gmail.com

SKSV Fischer SKI klub Šumava  
**Vimperk**

Hudeček Karel, Ing., mobil: 721 141 081  
1.máje 182, 385 01 Vimperk  
e-mail: info@skisumava.cz

### **JIHOMORAVSKÝ KRAJSKÝ SVAZ LYŽAŘŮ**

KBBL Klub biatlonu **Blansko**

Kolář Petr, mobil: 725 740 468  
Obůrka 315/315, 678 01 Blansko  
e-mail: biatlon-blansko@seznam.cz

SKBR SK SKOL **Brno**

Slaměňíková Danilla, mobil: 733 747 149  
Nálepková 133, 637 00 Brno  
e-mail: danillas@seznam.cz  
web: www.sk-skol.cz

STBR	TJ START <b>Brno</b>	Teturová Kateřina, mobil: 776 591 171 Výzkumní 5, 644 00 Brno e-mail: kata.tetur@email.cz
UNBR	VSK Univerzita <b>Brno</b>	Korvas Pavel, mobil: 739 563 692 Rennenská třída 29, 639 00 Brno e-mail: Pavel.Korvas@vut.cz
KBST	KB Střelka	Effenberk Vít, mobil: 777 620 971 Rousínovská 24, 627 00 Brno e-mail: effenberk@g.slapanice.cz

## KARLOVARSKÝ KRAJSKÝ SVAZ LYŽAŘŮ

LKAB	Lyžařský klub <b>Abertamy</b>	Hejtmánková Eva, mobil: 775 292 357 Perninská 243, 362 35 Abertamy e-mail: hejtmankova.eva@seznam.cz
LKAS	LK JASAN <b>Aš</b>	Rychlík Luboš, Ing., mobil: 603 437 899 U Rozhledny 2757, 352 01 Aš e-mail: lubosrychlik@tiscali.cz web: www.lkjasan.cz
SNKV	LK Slovan <b>Karlovy Vary</b>	Pavelka Miloslav, mobil: 602 480 472 Dr.Davida Bechera 18, 360 01 Karlovy Vary e-mail: oddil@lkslovan.cz web: www.lkslovan.cz
MLOK	Lokomotiva <b>Mariánské Lázně</b>	Bartošová Jana, tel.: 606 753 540 Palackého 639/13, 353 01 Mariánské Lázně e-mail: bartosova@edip.cz
JINE	TJ Jiskra <b>Nejdek</b>	Veselá Alena, Ing., mobil: 724 335 770 362 24 Nové Hamry 334 e-mail: ale.vesela@seznam.cz
TJOS	TJ <b>Ostrov</b>	Krupičková Karin, tel.: 353 843 824 Luční 911/2, 363 01 Ostrov e-mail: karin.krupickova@seznam.cz
LKPE	LK <b>Pernink</b>	Müller Martin, tel.: 608 525 354 Školní louka 364, 362 36 Pernink e-mail: martin.muller@mproduction.cz
RAVY	TJ Radon <b>Vysoká Pec, z.s</b>	Křížová Darina, tel.: 775 224 357 Rudné 89, 362 21 Vysoká Pec e-mail: darina.krizova@kriz-strechy.cz
KKHO	Klub Krušných hor, z.s	Schimmer Miroslav, tel.: 737 222 432 362 62 Boží Dar 222 e-mail: mschimmer@volny.cz

## KRÁLOVÉHRADECKÝ KRAJSKÝ SVAZ LYŽAŘŮ

SKIA	SKI <b>Adršpach</b> z.s.	Šretrová Kristýna, mobil: 605 591 526 Horní Adršpach 5, Adršpach, 549 52 e-mail: skiadrspach@seznam.cz e-mail: bezzucha@atlas.cz web: ski-adrspach (webnode.cz)
LSDB	Lyžařský spolek <b>Dolní Branná</b>	Šedivá Jana, mobil: 607 737 564 543 62 Dolní Branná 9, e-mail: sedivka.jana@centrum.cz
ARHK	ARECO SKI <b>Hradec Králové</b>	Audrlický Jan, mobil: 603 226 386 Oskara Nedbala 1131 500 02 Hradec Králové e-mail: audrlicky@tiscali.cz
BKLM	Borský klub lyžařů <b>Machov</b> z.s.	Jirásek Stanislav, mobil: 732 863 574 Nížká Srbská 131, 549 63 Machov e-mail: jirasek@hopboots.eu
SKIP	SKI <b>Police nad Metují</b>	Pohl Jan, mobil: 608 476 058 U Lesovny 111, 549 54 Police nad Metují e-mail: skipolice@seznam.cz web: <a href="http://ski.polickej.net">http://ski.polickej.net</a>
SKSK	Wikov SKI <b>Skuhrov n.B.</b>	Michl Petr, mobil: 604 230 641 517 03 Skuhrov nad Bělou č.p. 24 e-mail: pmichl@seznam.cz e-mail: ski.skuhrov@seznam.cz
SASM	Sportovní akademie <b>Špindlerův Mlýn</b>	Erlebachová Eva, mobil: 608 555 092 Okružní 32, 543 51 Špindlerův Mlýn e-mail: info@sportovniakademie.cz web: <a href="http://www.sportovniakademie.cz">www.sportovniakademie.cz</a>
TRUT	Olfin Car Ski Team <b>Trutnov</b>	Semeráková Jitka, mobil: 724 896 165 Komenského 399, 541 01 Trutnov e-mail: j.semerakova1@seznam.cz web: <a href="http://www.olfincarskiteam.cz">www.olfincarskiteam.cz</a>
KSTU	Kasper-Swix Team <b>Trutnov</b>	Opočenský Stanislav, mobil: 724 203 700 Švédská 279, 54101 Trutnov e-mail: info@kasperswixteam.cz web: <a href="http://www.kasperswixteam.cz/">http://www.kasperswixteam.cz/</a>
KRVR	Krkonoše <b>Vrchlabí</b>	Kulhánek Tomáš, mobil: 721 778 845 Fügnerova 1288, 543 01 Vrchlabí e-mail: tombogo@seznam.cz
SPVR	TJ Spartak <b>Vrchlabí</b>	Paulů Miroslav, mobil: 603 245 900, Luční 397, 543 03 Vrchlabí e-mail: kovo.paulu@atlas.cz

## LIBERECKÝ KRAJSKÝ SVAZ LYŽAŘŮ

HSKB	Hančův sport. klub <b>Benecko</b>	Holman Josef, mobil: 605 974 870 512 37 Benecko 60 e-mail: holmanjosefst@seznam.cz
CKLH	Český klub lyžařů <b>Harrachov</b>	Rázl Jiří, mobil: 728 509 916 Harrachov 398, 512 46 Harrachov e-mail: jirirazl@seznam.cz
SKHA	SKI klub <b>Harrachov</b>	Čuřík Václav, mobil: 732 252 858 TJ Jiskra Harrachov, 512 46 Harrachov e-mail: ojiroutek@seznam.cz
HARR	SKI TEAM HARRANTI <b>Harrachov</b> , z.s.	Moravec Zdeněk, mobil: 604 267 477 Nový Svět, 512 46 Harrachov 535 e-mail: info@harranti.cz
HBRA	Sokol <b>Horní Branná</b>	Bermannová Jitka, mobil: 776 497 413 512 36 Horní Branná 191 e-mail: jitka.bermannova@email.cz
JBCN	SKI klub <b>Jablonec n.N.</b>	Kopal Vladimír, mobil: 602 426 725 Sportovní 310, 466 04 Jablonec nad Nisou www.skijablonec.hex.cz e-mail: skijbc@volny.cz
SGJB	KL SG <b>Jablonec n.N.</b>	Douda Oldřich, Mgr. mobil: 606 645 404 Dr. Randy 4096/13, 466 01 Jablonec n.N. e-mail: douda@randovka.cz web: www.klsg.cz
SKPJ	SKP Kornspitz <b>Jablonec n.N.</b> z.s.	Matouš Jan, Ing., tel.: 974 460 406 Pod skalkou 40, 466 73 Jablonec n.Nisou e-mail: info@skpjablonec.cz web: www.skpjablonec.cz
SKJA	SK <b>Janov Bedřichov</b> , z.s.	Jelínková Lenka, mobil: 777 292 500 Loučná 90, 468 11 Janov nad Nisou e-mail: skja@volny.cz web: www.skja.cz
SKIJ	ČKS SKI <b>Jilemnice</b>	Horáčková Barbora, mobil: 724 511 550 Jana Buchara 985, 514 01 Jilemnice e-mail: skijilemnice@gmail.com web: www.skijilemnice.cz
JIJD	Jiskra <b>Josefův Důl</b>	Petržilka Tomáš, mobil: 608 732 340 Antonínov 475, 468 44 Josefův Důl Vojna Jaroslav, mobil: 777 221 854 468 44 Josefův Důl 366 e-mail: skijosefuvdul@gmail.com
DULI	TJ DUKLA <b>Liberec</b> , z.s.	Korunka Václav, mobil: 602 101 384 Jeronýmova 522, 460 01 Liberec e-mail: korunka.dukla@gmail.com

SMTT	Silvini Madshus Team <b>Liberec</b>	Pazderský Marek, mobil: 777 101 981 Šumná 582, 463 12 Liberec 25 e-mail: info@silvinimadshusteam.com
LSKL	Lyž. sport. klub <b>Lomnice n.P.</b>	Dlouhý Stanislav, mobil: 604 809 259 V Popelkách 1247, 512 51 Lomnice n. P. e-mail: klub@lsklomnice.cz
SWSL	Tělovýchovná jednota <b>Lučany nad Nisou</b>	Kolman Vladimír, mobil: 606 104 794 468 71 Lučany n.Nisou 165 e-mail: lyze@tjlucany.cz web: www. tjlucany.cz
POLE	Ski <b>Polevsko</b>	Šmíd Jan, mobil: 604 375 303 Polevsko 152, 471 16 Polevsko e-mail: ski.polevsko@email.cz web: www.skipolevsko.cz
SPRO	Spartak <b>Rokytnice</b>	Plůcha Libor, mobil: 605 517 676 Horní 558, 512 44 Rokytnice n.J. e-mail: elpluch@tiscali.cz
TJSE	TJ <b>Semily</b>	Kužel Vladimír, Ing., mobil: 736 752 561 Zajíc Josef, mobil: 603 598 114 3. května 327, 513 01 Semily e-mail: ddm@semily.cz
SOSK	TJ Sokol <b>Skuhrov</b>	Preissler Tomáš, mobil: 735 711 128 e-mail: tomas.preissler@gmail.com Jistebsko 102, 468 21 Pěnčín Hübner Martin, Ing., mobil: 725 170 605 Alšovice 58, 468 21 Bratříkov e-mail: hubnermartin@centrum.cz
STUD	Sokol <b>Studenec</b>	Plecháč Petr, mobil: 725 901 102 512 33 Studenec 50 e-mail: petrplechac@tiscali.cz
TJTA	TJ <b>Tanvald z.s.</b>	Beranová Helena, mobil: 602 320 964 Velké Hamry 601, PSČ: 468 45 e-mail: helena.beranova@volny.cz
KLTU	Klub lyžařů <b>Turnov</b>	Mikušová Marie, mobil: 732 716 065 Rubínová 1922, 511 01 Turnov e-mail: majkamikusova@seznam.cz
SOVH	TJ Sokol <b>Velké Hamry</b>	Břečka Josef, mobil: 723 206 748 Bohdalovice 16, 468 45 Velké Hamry e-mail: sokolvh@seznam.cz
CSKV	Český skiklub <b>Vysoké n.Jizerou</b>	Šalda Pavel, mobil: 605 970 785 Tyršova 295, 512 11 Vysoké n. Jizerou e-mail: info@tjvysokenadjizerou.cz

## MORAVSKOSLEZSKÝ KRAJSKÝ SVAZ LYŽAŘŮ

SLBR	SKI Běh <b>Bruntál</b> , z.s.	Vodička Jiří, mobil: 775 713 792 Dělnická 1339/17, 79201 Bruntál e-mail: jirkavodicka@centrum.cz
KHBR	TJ <b>Břidličná</b>	Kupka Vilém, mobil: 737 241 346 Nerudova 427, 793 51 Břidličná e-mail: vilemkupka@seznam.cz
DLOM	TJ <b>Dolní Lomná</b>	Kluzová Beata, Bc., mobil: 604 308 526 739 82 Dolní Lomná čp.156 e-mail: beatakluz@centrum.cz
TJFR	TJ <b>Frenštát pod Radhoštěm</b>	David Monika, Mgr., mobil: 723 226 762 Martinská čtvrť 1704, 744 01 Frenštát p.R. e-mail: tjfrenstat@gmail.com
SKIM	SKI <b>Mosty</b>	Cyhan Tomasz, mobil: 732 358 907 739 81 Milíkov 266 web: www.skimosty.eu e-mail: skimosty@seznam.cz
VOKD	TJ VOKD <b>Ostrava-Poruba</b>	Pokorný Jan, mobil: 605 370 182 Urbaníková 982, 721 00 Ostrava-Svinov e-mail: jan.pokorny@centrum.cz web: www.lyzariostrava.cz
ROPU	SK Rossignol team <b>Pustevny</b>	Vytlačil Jiří, Mgr. mobil: 605 851 147 Kopaná 2034, 74401 Frenštát p. Radh. e-mail: jvytlacil@centrum.cz web: www.teampustevny.cz
OSOS	Outdoor Sport <b>Ostravice</b>	Byrtus Jindřich, Mgr., mobil: 605 881 035 Ostravice 699, 73914, e-mail: jindrich.byrtus@centrum.cz web: www.ostravice-golf.cz
RDRY	Ski klub RD <b>Rýmařov</b>	Šopík Vítězslav, mobil: 603 356 445 Okružní 1308/49, 795 01 Rýmařov e-mail: info@skiklubrymarov.cz
TZTR	TJ TŽ <b>Třinec</b>	Sikora Roman, mobil: 605 744 402 739 95 Nýdek čp. 376 e-mail: romsir@tiscali.cz
LKVE	Lyžařský klub <b>Veřovice</b>	Lacina Milan, mobil: 604 615 393 Veřovice č.ev. 79, PSČ 742 73 e-mail: info@skiverovice.cz web: http://www.skiverovice.cz
SGVP	Sportovní klub ve <b>Vrbně p.P.</b>	Krätschmerová Jitka, Ing., 793 517 595 Husova 538, 793 26 Vrbno pod Pradědem e-mail: kratschmerova.j@seznam.cz web: www.skvrbno.cz



BHST	BH SKI TEAM, z.s.	Kváš Pavel, mobil: 774 373 743 Hlavní 480, 73911 Frýdlant nad Ostravicí e-mail: kvaspavel@seznam.cz
BIOS	Biatlon Ostrava, z.s.	Pražák Martin, mobil: 777 277 559 Kpt. Jaroše 5572/35, 709 00 Ostrava e-mail: m.prazak68@gmail.com
EDST	eD Sport Team, z. s.	Tyl Hynek, mobil: 602 530 203 Novoveská 1262/95, 709 00 Ostrava e-mail: edsport@seznam.cz

## OLOMOUCKÝ KRAJSKÝ SVAZ LYŽAŘŮ

FEJE	FENIX SKI TEAM <b>Jeseník</b>	Brokeš Rostislav, mobil: 731 545 143 Masarykovo nám.60, 790 01 Jeseník e-mail: brokes@gymjes.cz
GRMB	TJ Granitol <b>Moravský Beroun</b>	Žáček Jiří, mobil: 602 506 204 Karla IV. 99, 793 05 Moravský Beroun e-mail: lyzarimb@gmail.com
FSMB	Fortex Ski <b>Moravský Beroun</b>	Leznová Radka, mobil: 604 139 038 Husova 448, 793 05 Moravský Beroun e-mail: radka_l@email.cz
SKPO	SKP <b>Olomouc</b>	Pečínka Jan, mobil: 731 059 298 Kosmonautů 10, 779 00 Olomouc tel.: 585 391 047, f 974 761 900 e-mail: pecinka@volny.cz
SKSU	SKI klub <b>Šumperk</b>	Hanák Jiří, mobil: 604 752 347 Tyršova 1581/12, 78701 Šumperk e-mail: skiklub@skiklub-su.cz e-mail: kovyzana@centrum.cz

## PARDUBICKÝ KRAJSKÝ SVAZ LYŽAŘŮ

SKCT	SKI KLUB <b>Česká Třebová</b>	Pecháček Petr, mobil: 605 081 642 Na Skále 573, 560 02 Česká Třebová e-mail: pechacek.ct@seznam.cz web: www.skict.cz
STCT	SKI TEAM <b>Česká Třebová</b>	Zapletal Jiří, Ing., mobil: 602 141 946 Na Výšině 589, 560 02 Česká Třebová e-mail: zapletal@czloko.cz

KKHL	Klub klasického lyž. <b>Hlinsko</b>	Svoboda Petr, mobil: 731 029 990 Fügnerova 858, 539 01 Hlinsko e-mail: brudr.sport@seznam.cz
SOKL	Sokol <b>Kláštorec nad Orlicí</b>	Kristejn Zdeněk, mobil: 723 631 587 561 82 Kláštorec nad Orlicí 161 e-mail: kristejnz@seznam.cz
SKIK	SKIKLUB <b>Králíky</b> , z.s.	Novotný Bedřich, mobil: 737 754 286 Dolní 247, 561 69 Králíky e-mail: skiklub.kraliky@centrum.cz
SPLE	TJ Spartak <b>Letohrad</b>	Faltus Jiří, mobil: 776 775 608 Šedivská 839, 561 51 Letohrad e-mail: jirkabiatlon@seznam.cz Jantačová Pavla, mobil: 725 797 185 e-mail: biatlon@orlicko.cz
CYPO	CYKLO-SKI klub <b>Polička</b> z.s.	Vlček Petr, mobil: 739119552 Hrubínova 561, 572 01 Polička e-mail: petr.vlcek89@gmail.com web: www.cyklo-ski-policka.cz
SOZA	SK <b>Žamberk</b> , z.s.	Doleček Jindřich, mobil: 608 611 021 U Velorexu 1342, 564 01 Žamberk e-mail: dolecek.jindrich@seznam.cz

## PLZEŇSKÝ KRAJSKÝ SVAZ LYŽAŘŮ

OSCL	OaS <b>Český Les</b>	Kovařík Oldřich, mobil: 602 427 925 Chodov 194, 345 33 Chodov e-mail: kovarik.chodov@gmail.com Kment Tomáš, mobil: 602 540 069 e-mail: oas-ceskyles@email.cz
JIDO	SK Sněhaři <b>Domažlice</b>	Janovec Martin, Ing., mobil: 602 456 172 Luženická 717, 344 01 Domažlice e-mail: janovcova@tiscali.cz
TACH	TATRAN <b>Chodov</b>	Váchalová Hana, Ing., mobil: 728 963 463 Pila č.93, 344 01 Domažlice e-mail: hanka.vachalova@centrum.cz
SKPL	LK Škoda <b>Plzeň</b>	Černý Vladislav, mobil: 603 233 961 Koterovská 177, 320 16 Plzeň e-mail: cernyplzen@seznam.cz
SCPL	SPORT CLUB <b>PLZEŇ</b>	Novák Jakub, mobil: 739 389 513 Klatovská tř. 101, 301 00 Plzeň e-mail: j.novak.pln@centrum.cz web: www.scpl.cz

PRPL	TJ Prazdroj <b>Plzeň</b>	Dyntar Michal, mobil: 603 448 030 Bolevecká 17, 301 00 Plzeň e-mail: lotjprazdroj@seznam.cz
UKPL	USK CS <b>Plzeň</b>	Šimurda Richard, mobil: 604 204 280 Ke Skalce 308, 267 42 Broumy e-mail: richard.simurda@gmail.com
LKPL	TJ Lokomotiva <b>Plzeň</b>	Formánek Pavel Ing. mobil: 721 643 164 Kyšice E23, 330 01 Kyšice e-mail: formanek2013@seznam.cz
ABZR	ABC Team <b>Železná Ruda</b>	Lehký Jaroslav, mobil: 774 221 267 Klatovská 469, 340 04 Železná Ruda e-mail: lehkyjaroslav@seznam.cz
TAZR	TATRAN <b>Železná Ruda</b>	Sýkora Jiří, mobil: 777 804 539 Sklářská 380, 340 04 Železná Ruda e-mail: syky.j@seznam.cz Drahorád Ctírad, mobil: 720 573 406 1. máje 331, 340 04 Železná Ruda e-mail: ctidra@seznam.cz
CESK	Český sportovní klub o.s.	Lučan Tomáš, mobil: 608 967 779 Debrnická 343, 340 04 Železná Ruda e-mail: tomas.lucan@post.cz e-mail: ceskysportovniklub@gmail.com

## PRAŽSKÝ KRAJSKÝ SVAZ LYŽAŘŮ

PRAB	<b>Pražský</b> biatlonový klub, p.s.	Novák Jan, mobil: 608 531 326 Vlastina 530/9, 161 00 Praha 6 e-mail: jan.novak@biatlonpraha.cz web: www.biatlonpraha.cz
SKPR	Ski Team <b>Praha</b>	Parma Antonín, Ing., mobil: 602 367 209 Pod Petřínami 453/27, 162 00 Praha 6 e-mail: antonin.parma@gmail.com
ASPR	Asociace sportu pro radost, z.s. <b>Praha</b>	Douša David, mobil: 777 324 039 Jankovcova 53, 170 00 Praha 7 e-mail: david.dousa@raul.cz web: www.skitourklub.cz
VSZP	TJ ČZU <b>Praha</b>	Křováček Jan, Mgr., mobil: 776 053 030 KTV ČZU, Kamýcká 1275 165 00 Praha 6 - Suchdol e-mail: krovacekj@ktv.czu.cz
PRAG	TJ PRAGA <b>Praha</b>	Janata Antonín, JUDr., Pod vilami 3, 140 00 Praha 4 e-mail: janant@seznam.cz

ZDRP	TJ Slovan <b>Praha</b> Zdravotník, z.s.	Laciga Zdeněk, mobil: 602 353 883 Na Farkáně II 158/10, 150 00 Praha 5 e-mail: zdravotnikpraha@email.cz
FELP	VSK Elektro ČVUT <b>Praha</b>	Bulíř Čestmír, mobil: 606 616 015 Chudenická 1133/36, 102 00 Praha 15 ÚTVS ČVUT, Pod Juliskou 4, 160 00 Praha 6 e-mail: cestmir.bulir@utvs.cvut.cz
VSEK	VŠ TJ Ekonom <b>Praha</b>	Kálal Tomáš, mobil: 728 083 535 CTVS-VŠE, Nám. W.Churchilla 4, 130 00 Praha 3, e-mail: kalaltomas@centrum.cz
FTVS	VSK FTVS <b>Praha</b>	Gnad Tomáš, PaedDr., mobil: 737 970 838 Březinova 1485/6, 251 01 Praha Říčany e-mail: t.gnad@seznam.cz
HUMP	VSK HUMANITA <b>Praha</b>	Šeflová Eva, mobil: 723 559 359 PaedDr., Buzulucká 4, 160 00 Praha 6 e-mail: seflova@ff.cuni.cz
SKRO	SK Rover <b>Praha</b>	Kučera Tomáš, mobil: 608 961 092 Angolská 608, 160 00, Praha 6 e-mail: tkucera@volny.cz
DDMP	Sportovní oddíl DDM <b>Praha 10 z.s.</b>	Fousková Ivana, mobil: 777 272 454 Lhotka 8, 591 01 Lhotka e-mail: fouskova.ivana@seznam.cz
KBKA	KB Kapslovna	Elvy Simona, mobil: 731 721 241 Nad Rokoskou 1376/26, 182 00 Praha 8 e-mail: simonaelvy@seznam.cz
SKBB	SK Bezva běžky	Hradecký Petr, mobil: 770 262 16 Roztocká 1095, 514 01 Jilemnice e-mail: info@bezvabezky.cz web: bezvabezky.cz
MONS	SK MONSUM, z.s.	Dosedělová Martina, mobil: 724 265 536 Bělohorská 188/157, 169 00 Praha e-mail: martina.dosedelova@gmail.com

## STŘEDOČESKÝ KRAJSKÝ SVAZ LYŽAŘŮ

KABE	BK Kalibr <b>Benátky</b>	Poluha Luboš, mobil: 604 205 221 Šnajdrova 361, 294 71 Benátky nad Jizerou e-mail: lubos.poluha@poluha.cz
KLEC	Klub biatlonu <b>Klecany</b>	Deverová Monika, Ing., mobil: 739 658 829 Na Barikádách 885/4, 196 00 Praha 9 e-mail: m.deverova@seznam.cz

SKMB	SKP <b>Mladá Boleslav</b>	Trejbal Karel, mobil: 604 328 245 Dolní Sytová 166, 513 01 Semily e-mail: trejbalkarel@hotmail.com
LONY	Lokomotiva <b>Nymburk</b>	Bártl Ivo, mobil: 603 791 733 Dr. Horákové 39, 290 01 Poděbrady e-mail: bartl@hsvos.eu
SOPO	TJ Sokol <b>Podlázky</b> a Dalovice z.s.	Novák Michal, mobil: 602 413 960 Lhotice 47, 295 01 Mnichovo Hradiště e-mail: Novakmichalmb@seznam.cz
SOSE	Sokol <b>Senohraby</b>	Oberlander Jan, mobil: 774 417 044 U Hrušova 293, 251 66 Senohraby e-mail: skise@centrum.cz
SKIZ	Ski Sokol <b>Zaječice</b>	Setunská Martina, mobil: 724 631 215 Pod Chytárnou 45, Pyšely, 251 67 Zaječice e-mail: ski@sokolzajecice.cz
KBTR	Klub biatlonu Trefa	Fiedler Michael, mobil: 608 966 383 Jizerská 916, 293 06 Kosmonosy e-mail: m.fiedler.es@gmail.com

## ÚSTECKÝ KRAJSKÝ SVAZ LYŽAŘŮ

LKSK	LK Slovan <b>Košťany</b> , z.s.	Sváda Tomáš, mobil: 605 555 977 SAB 582, 417 23 Košťany e-mail: tomas.svada@centrum.cz
BAOS	Baník <b>Osek</b> , z.s.	Tejčková Šárka, mobil: 733 710 692 Slovenská 711, 471 05 Osek e-mail: tejckovas@seznam.cz
LOTE	Lokomotiva <b>Teplice</b>	Polanská Silvie, mobil: 777 864 186 E. Dvořákové 1630, 415 01 Teplice e-mail: loko-teplice@volny.cz e-mail: silvie.polanska@gmail.com web: lote-bezky.cz
SKPU	SKP <b>Ústí nad Labem</b>	Suchánek Václav, mobil: 602 142 282 Vinařská 24, 400 01 Ústí nad Labem e-mail: v.suchanek@ustinl.cz
USKU	USK Slávie <b>Ústí nad Labem</b>	Nosek Martin, mobil: 776 611 716, České mládeže 8, 400 01 Ústí nad Labem e-mail: martin.nosek@ujep.cz

## KRAJSKÝ SVAZ LYŽAŘŮ VYSOČINY

LKLE	LK Ledeč n.S.	Šrůtka Vincenc, Ing., mobil: 732 941 449 Na Rámech 642, 584 01 Ledeč n.Sázavou tel.: 569 714 251, fax: 569 722 509 e-mail: vsrutka@galatek.cz
NMNM	SK Nové Město na Moravě	Hamza Jiří, mobil: 602 470 377 Černá Veronika, mobil: 607 386 862 Vlachovická 1200, 592 31 Nové Město n.M. e-mail: hamza@vinice-hnanice.cz e-mail: cerna@biatlon.cz web: <a href="http://www.vysocina-arena.cz">http://www.vysocina-arena.cz</a>
POHL	TJ Pohledec	Švanda Josef, mobil: 739 322 940 Pohledec 64, 592 31 Nové Město na Mor. e-mail: svanpepa@seznam.cz
SKSR	SK Svratka	Zrník Tomáš, mobil: 605 876 555 Pláňava 182, 592 02 Svratka e-mail: zrnik@advisors.cz
SKTS	SKI Tři Studně	Brabec Miloš, mobil: 602 581 256 Tři Studně č. p. 29, PSČ: 592 04 e-mail: skitristudne@email.cz
SKIV	SKI team VYSOČINA, z. s.	Molva František, mobil: 721 728 027 Šrámkova 10, 586 01 Jihlava e-mail: frantisek.molva@skiteamvysocina.cz
AXZR	SK AXIOM Orbit Žďár n.S.	Havlíček Jan, Ing., mobil: 602 773 068 Strojírenská 16, 591 01 Žďár n.Sázavou e-mail: jan.havlicek@axiomtech.cz
ZDAS	TJ Žďár nad Sázavou	Vašík Dobroslav, mobil: 732 345 340 Revoluční 39/12, 591 01 Žďár nad Sázavou e-mail: dobroslav.vasik@seznam.cz

## ZLÍNSKÝ KRAJSKÝ SVAZ LYŽAŘŮ

SOKN	TJ Sokol Kněhyně	Bernátová Jiřina, mobil: 731 413 967 756 57 Horní Bečva č. 646 e-mail: sokolknehyne@centrum.cz
SKIB	SKIBI Valašské Meziříčí	Obermaier Jaroslav, mobil: 724 011 608 Smetanova 724/41, 75701 Valašské Meziříčí e-mail: skibivalmez@gmail.com
BAPU	Běžecký areál Pustevny	Baroš Jiří, Ing., mobil: 602 773 628 Podlesí 541, 757 01 Valašské Meziříčí e-mail: jiri.baros@volny.cz

SSKR	<b>ŠSK Rožnov p. Radhoštěm</b>	Bayerová Ludmila, mobil: 604 896 405 Ul.5.května 1343, 756 61 Rožnov p.Radh. e-mail: bayerova@zsvidecska.cz
TJRO	<b>TJ Rožnov p. Radhoštěm,z.s.</b>	Mgr. Fiedler Jan, tel.: 777 330 078 Borák Jiří, mobil: 731 154 26 Sokolská 497, 756 61 Rožnov p.Radh. e-mail: tjroznov@tjroznov.cz web: <a href="http://www.tjroznov.org">http://www.tjroznov.org</a>
VALM	<b>TJ Valašské Meziříčí</b>	Baroš Jiří, Ing., mobil: 602 773 628 Podlesí 541, 757 01 Valašské Meziříčí e-mail: jiri.baros@volny.cz
SKVM	Ski klub <b>Valašské Meziříčí</b>	Bajčík Petr, mobil: 602 547 849 Nad Tratí 869, 757 01 Valašské Meziříčí e-mail: skivalmez@seznam.cz
GZUB	<b>TJ Gumárny Zubří</b>	Volný Petr, mobil: 725 989 788 Převrátí 1009, 756 54 Zubří e-mail: lyzari@seznam.cz web: <a href="http://www.lyzarizubri.cz">www.lyzarizubri.cz</a>

## **20. SLOŽENÍ REPREZENTAČNÍCH DRUŽSTEV A JEJICH TRENÉRSKÉ A SERVISNÍ ZABEZPEČENÍ 2023-2024**

### **RD-A**

Trenéři: Jan Franc, Vasil Husák, Ondřej Dudek

#### *Muži*

1. Novák Michal, 1996, DULI
2. Černý Ondřej, 1999, SNKV
3. Šeller Luděk, 1995, SCPL
4. Fellner Adam, 1993, FEJE

#### *Ženy*

1. Razýmová Kateřina, 1991, SCPL
2. Janatová Kateřina, 1997, DULI
3. Beranová Tereza, 1998, TRUT
4. Antošová Barbora, 2000, DULI
5. Nováková Adéla, 2000, SCPL

### **RD-B**

Trenér: Aleš Lejsek

1. Dufek Tomáš, 2000, DULI
2. Lukeš Tomáš, 2000, SKIJ
3. Havlíčková Barbora, 2000, DULI
4. Pilař Ondřej, 2003, SKIJ
5. Honsová Anežka, 2003, SKSV

### **RD-Junioři**

Trenéři: Zbyněk Valoušek

#### *Junioři*

1. Tuž Jiří, 2004, DULI
2. Pávek Matyáš, 2004, DULI
3. Bauer Matyáš, 2004, SNKV
4. Kožnar Matěj, 2005, SKIJ
5. Hellmich Jonáš, 2005, DULI

#### *Juniorky*

1. Milerská Anna, 2005, FEJE
2. Leblochová Jana, 2004, TRUT
3. Bímanová Eliška, 2005, TRUT
4. Randáková Hana, 2005, SOSY
5. Dvorská Karolína, 2004, DULI

### **RD-OHN**

Trenéři: Václav Haman, Jan Hásek

#### *Chlapci*

1. Simbartl Eduard, 2006 SKIJ
2. Smejkal Adam, 2006, JBCN
3. Salaba Jakub, 2006, SKIJ
4. Řezáč Aleš 2007 JBCN
5. Benda Vojtěch, 2007, JBCN

#### *Dívky*

1. Dušková Kateřina, 2006, DULI
2. Crháková Lucie, 2006, NMNM
3. Šírová Anna, 2006, DULI
4. Polonská Eliška, 2007, SKIJ
5. Bauerová Aneta, 2007, SNKV



## REALIZAČNÍ TÝM RD ČR 2023-2024

Trenér RD - A	Franc Jan, mobil: 734 795 506 Julia Fučíka 219, 431 69 Vysoká Pec e-mail: jan-franc@seznam.cz
Asistent trenéra RD - A	Husák Vasil, mobil: 777 740 280 Myslivecká 381/10, 360 07 Karlovy Vary e-mail: vasil.husak@seznam.cz
Asistent trenéra RD - A	Dudek Ondřej, mobil: 737 876 034 Puškinova 992, 542 32 Úpice e-mail: ondra.dud@gmail.com
Trenér RD - B	Lejsek Aleš, mobil: 736 648 573 Mozartova 3651/20, 466 04 Jablonec nad Nisou e-mail: lejsek.ales@seznam.cz
Trenér RD - junioři	Valoušek Zbyněk, mobil: 724 314 095 Jeronymova 522, 460 07 Liberec e-mail: zbynekvalousek@gmail.com
Trenér RD - OH naděje	Haman Václav, mobil: 725 346 444 K Břízkám 51, 514 01 Jilemnice e-mail: vaclav.haman@seznam.cz
Trenér RD - OH naděje	Hásek Jan, mobil: 602 193 623 Sportovní 310, 466 04 Jablonec nad Nisou e-mail: hasan.jan@seznam.cz
<b>Vedoucí servisu</b>	Blaschke Martin, mobil: 604 964 296 Mostecká 1455/10, 415 01 Teplice e-mail: blaschkemartin@seznam.cz
Servisman Asistent trenéra RD - A	Augustiňák Dušan, mobil: 608 582 920 Budovatelů 1489, 592 31 Nové Město na Moravě e-mail: d.augustinak@seznam.cz
Servisman	Brynda Vojtěch, mobil: 725 398 292 Jindřichov 104, Lučany nad Nisou e-mail: vojtabrynda@gmail.com
Servisman	Lopota Martin, mobil: 728 179 826 Generála Píky 803/4, 460 01 Liberec e-mail: martinlopota@seznam.cz
Servisman	Rádl Jakub, mobil: 725 881 441 Scheinerova 11, 360 01 Karlovy Vary e-mail: kubaradl@gmail.com
<b>Vedoucí lékařsko-fyzioter. týmu</b>	MUDr. Heřmánek Jakub, mobil: 603 141 576 Geologa Pošepného 1223, 514 01 Jilemnice e-mail: kuba.hermanek@seznam.cz
Fyzioterapeut	Kuba Kryštof, mobil: 777 140 958 Alešova 5595, 430 03 Chomutov e-mail: kuba.krystof@seznam.cz

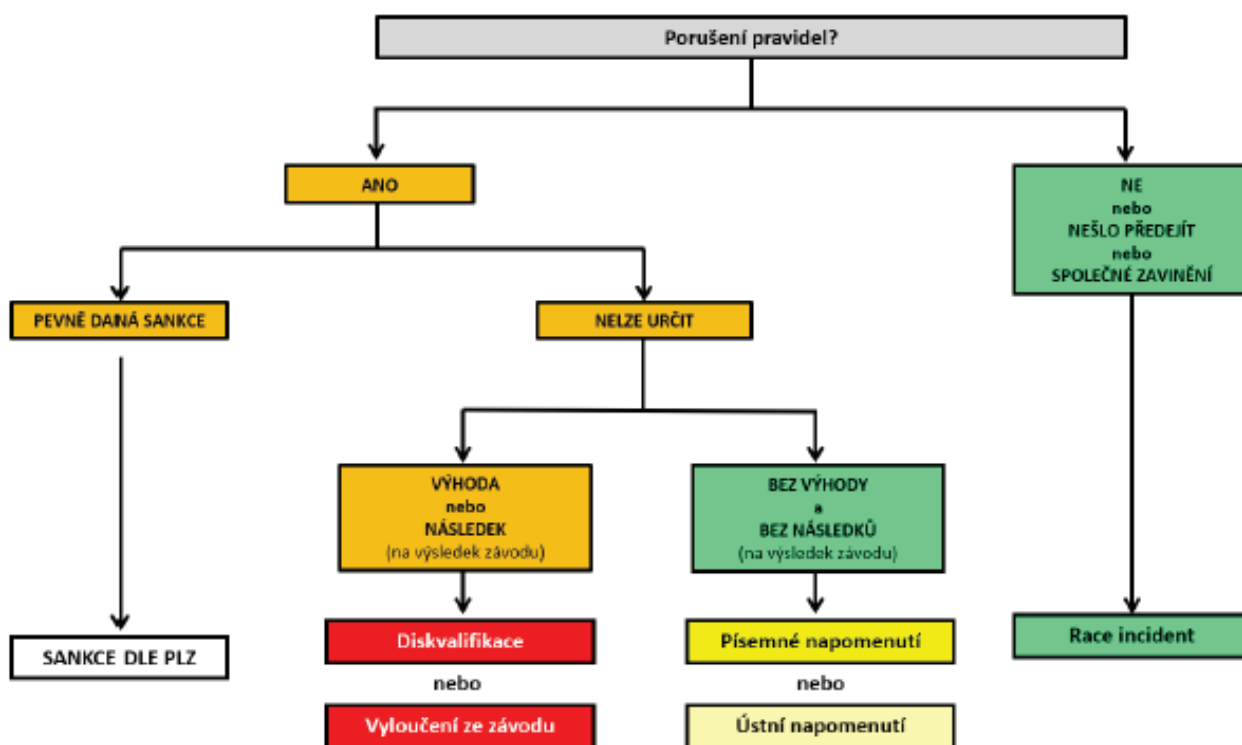
## 21. SEZNAM POUŽITÝCH ZKRATEK

SLČR	Svaz lyžařů České republiky
ÚBD	Úsek běžeckých disciplín SLČR
STK	Sportovně-technická komise ÚBD SLČR
PLZ	Pravidla lyžařských závodů <i><a href="http://www.czech-ski.com/beh-na-lyzich/zavody.php">http://www.czech-ski.com/beh-na-lyzich/zavody.php</a></i>
SŘ	Soutěžní řád ÚBD SLČR
KSL	Krajský svaz lyžařů
VT (VTŽ)	Výkonnostní třída (žactva)
FIS	Mezinárodní lyžařská federace
MČR	Mistrovství České republiky
ČP	Český pohár
TD	Technický delegát
ATD	Asistent TD
LB	Listina bodů
SLB	Body svazu lyžařů
TR	Trenérská rada
SV	Soutěžní výbor (Jury)
DK	Divoká karta
ČSB	Český svaz biatlonu
RD	Reprezentační družstvo
SP	Světový pohár
MS	Mistrovství světa
TJ	Tělovýchovná jednota
ČR	Česká republika
HS	Horská služba
SZ	Stíhací závod
HNT	Hledáme nové talenty

## Příloha:

### Rozhodovací diagram pro udělení sankcí

(Tento diagram slouží jako vodítka pro rozhodování JURY a není závazný; o sankci vždy rozhodne JURY)



Partneři ÚBD SLČR



## SVAZ LYŽAŘŮ ČR

Cukrovarnická 483/42  
160 00 Praha 6  
Tel.: +420 220 980 618  
[www.czech-ski.com](http://www.czech-ski.com)

## USEK BĚŽECKÝCH DISCIPLÍN

Jizerská 947  
460 15 Liberec  
Tel.: +420 723 069 682  
[ubd@czech-ski.com](mailto:ubd@czech-ski.com)

